

Računalo Mini Tower Dell OptiPlex XE2

Vlasnički priručnik

Regulativni model: D13M
Regulativna vrsta: D13M001



Napomene, mjere opreza i upozorenja



NAPOMENA: NAPOMENA ukazuje na važne informacije koje pomažu da se svojim računalom koristite na najbolji mogući način.



OPREZ: MJERA OPREZA označava moguće oštećenje hardvera ili gubitak podataka i otkriva kako izbjeći te probleme.



UPOZORENJE: UPOZORENJE ukazuje na moguće oštećenje imovine, tjelesne povrede ili smrt.

Copyright © 2014 Dell Inc. All rights reserved. This product is protected by U.S. and international copyright and intellectual property laws. Dell™ and the Dell logo are trademarks of Dell Inc. in the United States and/or other jurisdictions. All other marks and names mentioned herein may be trademarks of their respective companies.

2013 - 06

Rev. A00

Sadržaj

1 Radovi na vašem računalu.....	5
Prije radova na unutrašnjosti računala.....	5
Isključivanje računala.....	6
Nakon rada na unutrašnjosti računala.....	6
2 Uklanjanje i instaliranje komponenti.....	7
Preporučeni alati.....	7
Uklanjanje pokrova.....	7
Ugradnja pokrova.....	7
Uklanjanje prekidača za detekciju nasilnog otvaranja kucišta.....	8
Ugradnja prekidača za detekciju nasilnog otvaranja kucišta.....	8
Uklanjanje kartice za bežičnu lokalnu mrežu (WLAN).....	8
Ugradnja kartice za bežičnu lokalnu mrežu (WLAN).....	9
Uklanjanje prednje maske.....	9
Ugradnja prednje maske.....	10
Uklanjanje kartice proširenja.....	11
Ugradnja kartice proširenja.....	13
Smjernice za rad s memorijskim modulom.....	13
Uklanjanje memorije.....	13
Ugradnja memorije.....	14
Uklanjanje baterije na matičnoj ploči.....	14
Ugradnja baterije na matičnoj ploči.....	15
Uklanjanje tvrdog pogona.....	15
Ugradnja tvrdog pogona.....	16
Uklanjanje optičkog pogona.....	16
Ugradnja optičkog pogona.....	17
Uklanjanje zvučnika.....	17
Ugradnja zvučnika.....	18
Uklanjanje napajanja.....	18
Ugradnja napajanja.....	20
Uklanjanje sklopa hladila procesora.....	20
Ugradnja sklopa hladila.....	20
Uklanjanje procesora.....	20
Ugradnja procesora.....	21
Uklanjanje ventilatora sustava.....	21
Ugradnja ventilatora sustava.....	22
Uklanjanje toplinskog senzora.....	22
Ugradnja toplinskog senzora.....	24

Uklanjanje gumba za uključivanje/isključivanje.....	24
Ugradnja gumba za uključivanje/isključivanje.....	25
Uklanjanje Ulaz/Izlaz (I/O) ploče.....	26
Ugradnja ploče Input/Output (I/O) (Ulaz/izlaz).....	27
Uklanjanje matične ploče.....	27
Ugradnja matične ploče.....	28
Komponente matične ploče.....	29
3 Program za postavljanje sustava.....	31
Redoslijed podizanja sustava.....	31
Navigacijske tipke.....	31
Opcije programa za postavljanje sustava.....	32
Ažuriranje BIOS-a	41
Postavke premosnika.....	41
Zaporka sustava i postavljanje.....	42
Pridruživanje zaporke sustava i zaporke za postavljanje.....	42
Brisanje ili promjena postojeće zaporke sustava i/ili postavljanja.....	43
Onemogućavanje zaporke sustava.....	43
4 Dijagnostike.....	45
Dijagnostika poboljšanog testiranja računala prije podizanja sustava (ePSA).....	45
5 Rješavanje problema vašeg računala.....	47
Dijagnostička LED svjetla napajanja.....	47
Šifra zvučnog signala.....	48
Poruke o pogreškama.....	48
6 Specifications.....	53
7 Kontaktiranje tvrtke Dell	59


Radovi na vašem računalu


Prije radova na unutrašnjosti računala

Kako biste zaštitili računalo od mogućih oštećenja i pospješili osobnu sigurnost, pridržavajte se slijedećih sigurnosnih uputa. Ako nije navedeno drugačije, svaki postupak u ovom dokumentu podrazumijeva postojanje sljedećih uvjeta:


- Da ste pročitali sigurnosne upute koje ste dobili zajedno s vašim računalom.
- Komponenta se može zamijeniti ili ako je zasebno kupljena, instalirati izvođenjem postupka uklanjanja obrnutim redoslijedom.


 **UPOZORENJE:** Prije rada na unutrašnjosti računala pročitajte sigurnosne upute koje ste dobili s računalom. Dodatne sigurnosne informacije potražite na početnoj stranici za sukladnost sa zakonskim odredbama na www.dell.com/regulatory_compliance.

 **OPREZ:** Mnogi popravci smiju se izvršiti samo od strane ovlaštenog servisnog tehničara. Smijete vršiti samo pronalaženje problema i sitne popravke kao što ste ovlašteni u svojoj dokumentaciji o proizvodu ili po uputama tima online ili putem telefonske usluge i podrške. Vaše jamstvo ne pokriva oštećenja uzrokovana servisiranjem koje tvrtka Dell nije ovlastila. Pročitajte i slijedite sigurnosne upute koje su isporučene s uređajem.

 **OPREZ:** Kako biste izbjegli elektrostaticko pražnjenje, uzemljite se koristeći ručnu traku za uzemljenje ili povremeno dotaknite neobojenu metalnu površinu, kao što je priključak na stražnjoj strani računala.

 **OPREZ:** Pažljivo rukujte komponentama i karticama. Ne dodirujte komponente ili kontakte na kartici. Karticu pridržavajte za rubove ili za metalni nosač. Komponente poput procesora pridržavajte za rubove, a ne za pinove.

 **OPREZ:** Kad isključujete kabel, povucite za njegov utikač ili jezičak, a ne sam kabel. Neki kabeli imaju priključke s jezičcima za blokiranje. Ako iskapčate taj tip kabela, prije iskapčanja pritisnite jezičke za blokiranje. Dok razdvajate priključke, držite ih poravnate i izbjegavajte krivljenje bilo koje od pinova priključka. Također se prije ukopčavanja kabela pobrinite da su oba priključka pravilno okrenuta i poravnata.

 **NAPOMENA:** Boja i određene komponente vašeg računala se mogu razlikovati od onih prikazanih u ovom dokumentu.


Kako biste izbjegli oštećivanje računala, izvršite sljedeće korake prije nego što započnete s radom na unutrašnjosti računala.

1. Pobrinite se da je radna površina ravna i čista kako se pokrov računala ne bi ogrebao.
2. Isključite računalo (pogledajte odlomak Isključivanje računala).

 **OPREZ:** Za iskopčavanje mrežnog kabela, najprije iskopčajte kabel iz svog računala i potom iskopčajte kabel iz mrežnog uređaja.

3. Iskopčajte sve mrežne kabele iz svog računala.
4. Odspojite računalo i sve priključene uređaje iz svih električnih izvora napajanja.
5. Pritisnite i držite gumb za uključivanje/isključivanje dok je računalo isključeno iz zidne utičnice kako biste uzemlili matičnu ploču.

6. Uklonite pokrov.

 **OPREZ:** Prije nego što dotaknete bilo koji dio u unutrašnjosti svog računala, uzemljite se dodirivanjem neobojene metalne površine, poput metalnog dijela na poleđini računala. Dok radite, povremeno dotaknite neobojanu metalnu površinu kako bi ispraznili statički elektricitet koji bi mogao oštetiti unutarnje komponente.

Isključivanje računala


 **OPREZ:** Kako biste izbjegli gubitak podataka, prije isključivanja računala spremite i zatvorite sve otvorene datoteke i zatvorite sve otvorene programe.

1. Isključite operativni sustav:

• U sustavu Windows 8:


– Korištenje uređaja koji ima omogućen rad dodirrom:

a. potegnute s desnog ruba zaslona, otvorite padajući izbornik i odaberite **Postavke**.


b. Odaberite  i potom odaberite **Isključi**

– Korištenje miša:

a. usmjerite u gornji desni kut zaslona i kliknite na **Postavke**.


b. Kliknite na  i potom odaberite **Isključi**.

• U sustavu Windows 7:

1. Kliknite na **Start** .

2. Kliknite na **Isključi**.

ili

1. Kliknite na **Start** .

2. Kliknite na strelicu u donjem desnom kutu izbornika **Start** na način prikazan u nastavku, a zatim kliknite na



Isključi.

2. Provjerite je li računalo, kao i svi priključeni uređaji isključeno. Ako se računalo i priključeni uređaji nisu automatski isključili nakon odjave operativnog sustava, pritisnite i približno 6 sekundi držite gumb za uključivanje i isključivanje kako biste ih isključili.

Nakon rada na unutrašnjosti računala

Nakon što ste završili bilo koji postupak zamjene, prije uključivanja računala provjerite jeste li priključili sve vanjske uređaje, kartice, kabele itd.

1. Ponovno postavite pokrov.

 **OPREZ:** Kako biste priključili mrežni kabel, prvo ga priključite u mrežni uređaj, a zatim u računalo.

2. Priključite sve telefonske ili mrežne kabele na svoje računalo.

3. Priključite svoje računalo i sve priključene uređaje na njihove izvore električnog napajanja.

4. Uključite računalo.

5. Po potrebi provjerite radi li vaše računalo ispravno pomoću programa Dell Diagnostics.

Uklanjanje i instaliranje komponenti

Ovaj odjeljak pruža detaljne informacije o tome kako ukloniti ili instalirati komponente s vašeg računala.

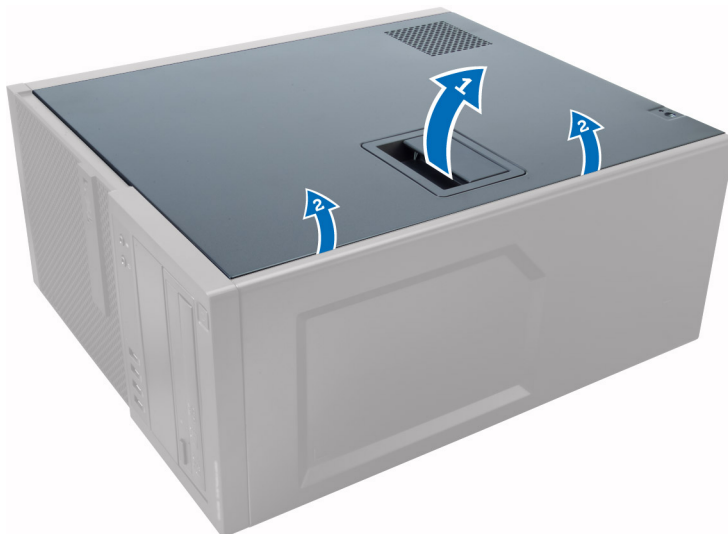
Preporučeni alati

Za izvršavanje postupaka iz ovog dokumenta možda će vam trebati slijedeći alati:

- mali ravni odvijač
- križni odvijač
- malo plastično šilo

Uklanjanje pokrova

1. Slijedite postupke u poglavlju *Prije rada na unutrašnjosti računala*.
2. Povucite zasun za oslobađanje pokrova i podignite pokrov prema gore kako biste ga uklonili iz računala.

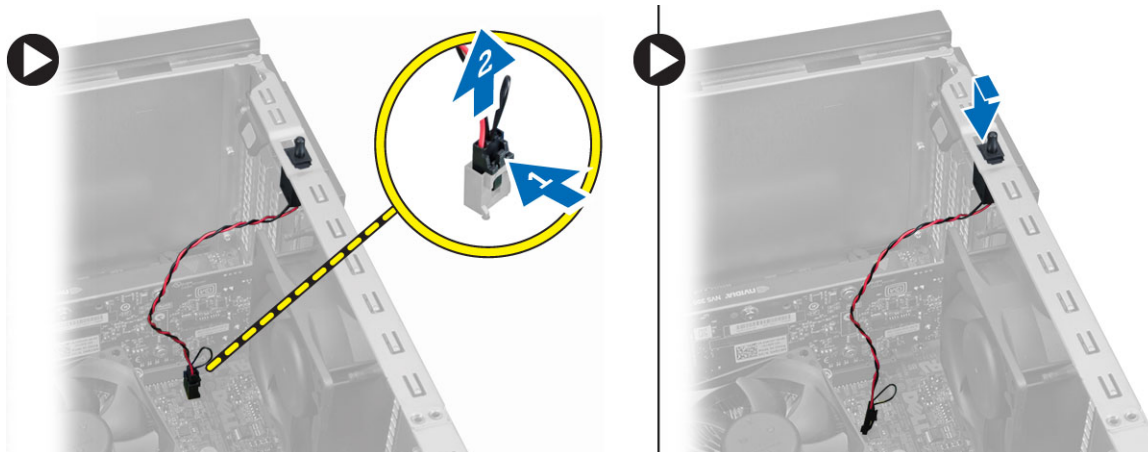


Ugradnja pokrova

1. Poravnajte pokrov s njegovim jezičcima na kućištu računala.
2. Pritisnite na pokrov dok ne uskoči na svoje mjesto.
3. Slijedite upute u odlomku *Nakon rada na unutrašnjosti računala*.

Uklanjanje prekidača za detekciju nasilnog otvaranja kućišta

1. Slijedite postupke u poglavlju *Prije rada na unutrašnjosti računala*.
2. Uklonite pokrov.
3. Odspojite prekidač za detekciju nasilnog otvaranja kućišta iz matične ploče.
4. Pomaknite prekidač za detekciju nasilnog otvaranja prema donjem dijelu kućišta i uklonite ga iz računala.



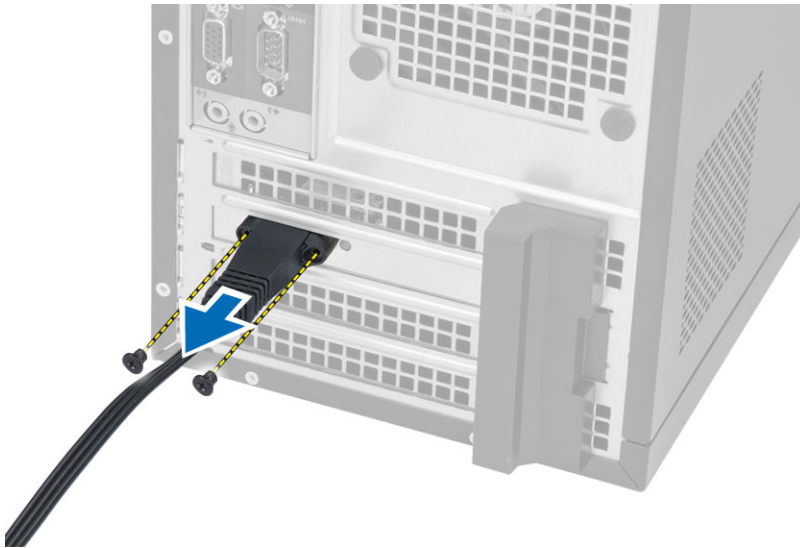
Ugradnja prekidača za detekciju nasilnog otvaranja kućišta

1. Umetnite prekidač za detekciju nasilnog otvaranja kućišta na njegovo mjesto u stražnju stranu kućišta i pomaknite ga prema gornjem dijelu kućišta kako biste ga osigurali.
2. Priključite kabel prekidača za detekciju nasilnog otvaranja kućišta na matičnu ploču.
3. Ugradite pokrov.
4. Slijedite upute u odlomku *Nakon rada na unutrašnjosti računala*.

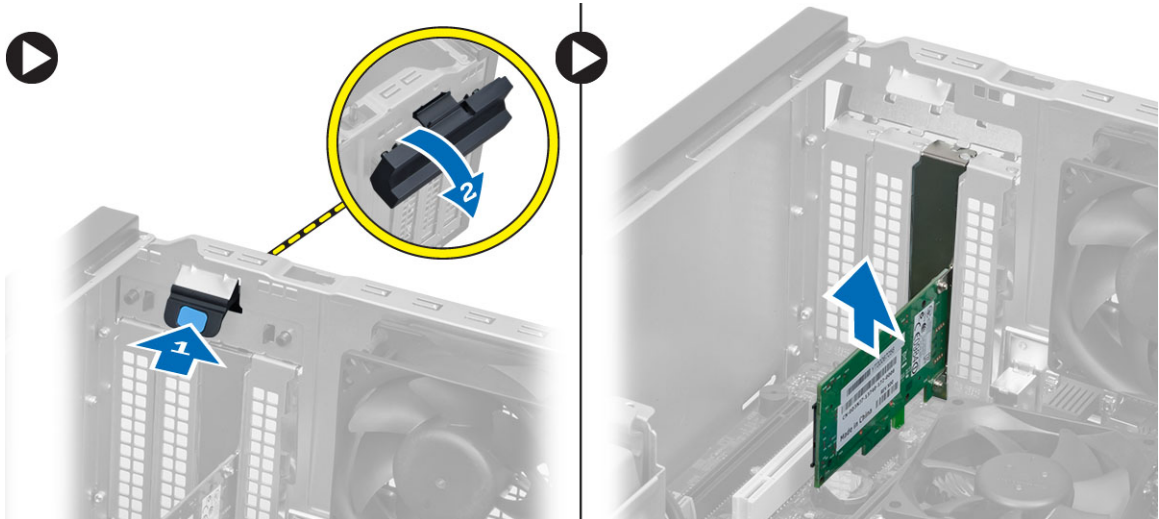
Uklanjanje kartice za bežičnu lokalnu mrežu (WLAN)

1. Slijedite postupke u poglavlju *Prije rada na unutrašnjosti računala*.
2. Uklonite pokrov.
3. Uklonite vijke koji pričvršćuju antenu na računalo.

4. Odspojite antenu iz računala.



5. Pritisnite plavi jezičak i podignite zasun prema van te uklonite WLAN karticu iz priključka na matičnoj ploči.



Ugradnja kartice za bežičnu lokalnu mrežu (WLAN)

1. Umetnite WLAN karticu u priključak na matičnoj ploči i pritisnite prema dolje sve dok nije pričvršćena.
2. Zalijepite zasun.
3. Postavite antenu na priključak i pritegnite vijcima koji je pričvršćuju na računalo.
4. Ugradite pokrov.
5. Slijedite upute u odlomku *Nakon rada na unutrašnjosti računala*.

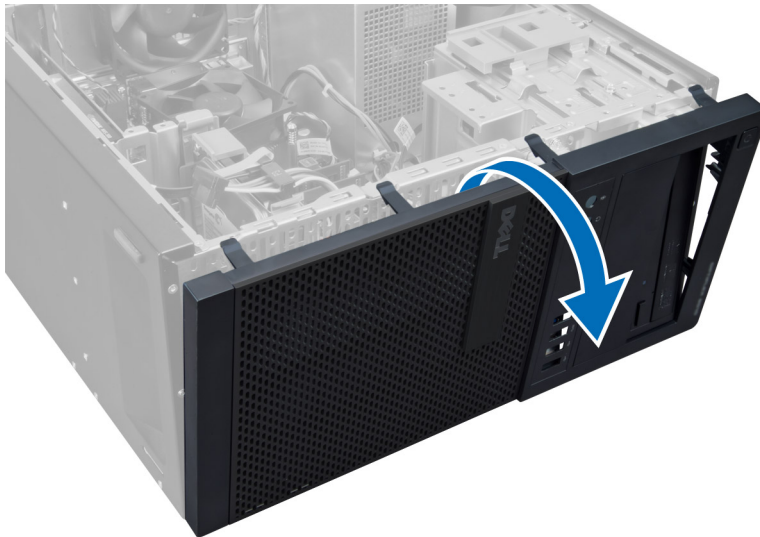
Uklanjanje prednje maske

1. Slijedite postupke u poglavlju *Prije rada na unutrašnjosti računala*.
2. Uklonite pokrov.

3. Podignite jezičke za oslobađanje prednje maske dalje od kućišta koje se nalazi na rubu prednje maske.




4. Zakrenite prednju masku od računala kako biste otpustili kuke na suprotnom rubu maske od kućišta.

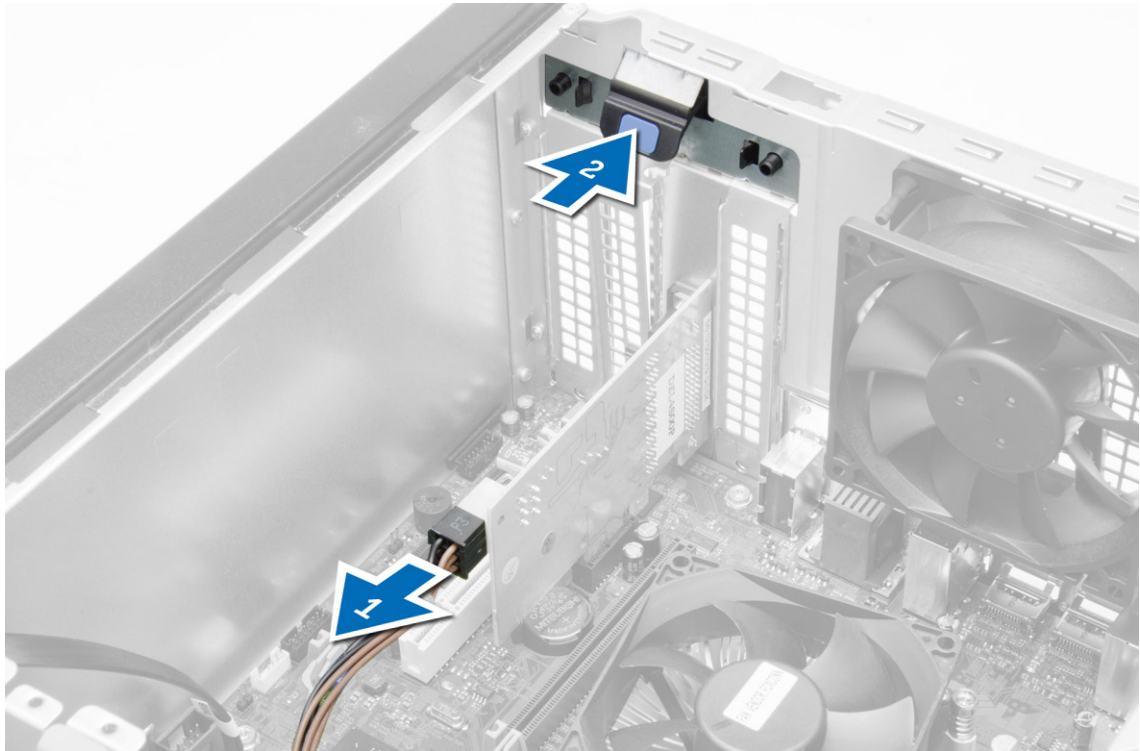


Ugradnja prednje maske

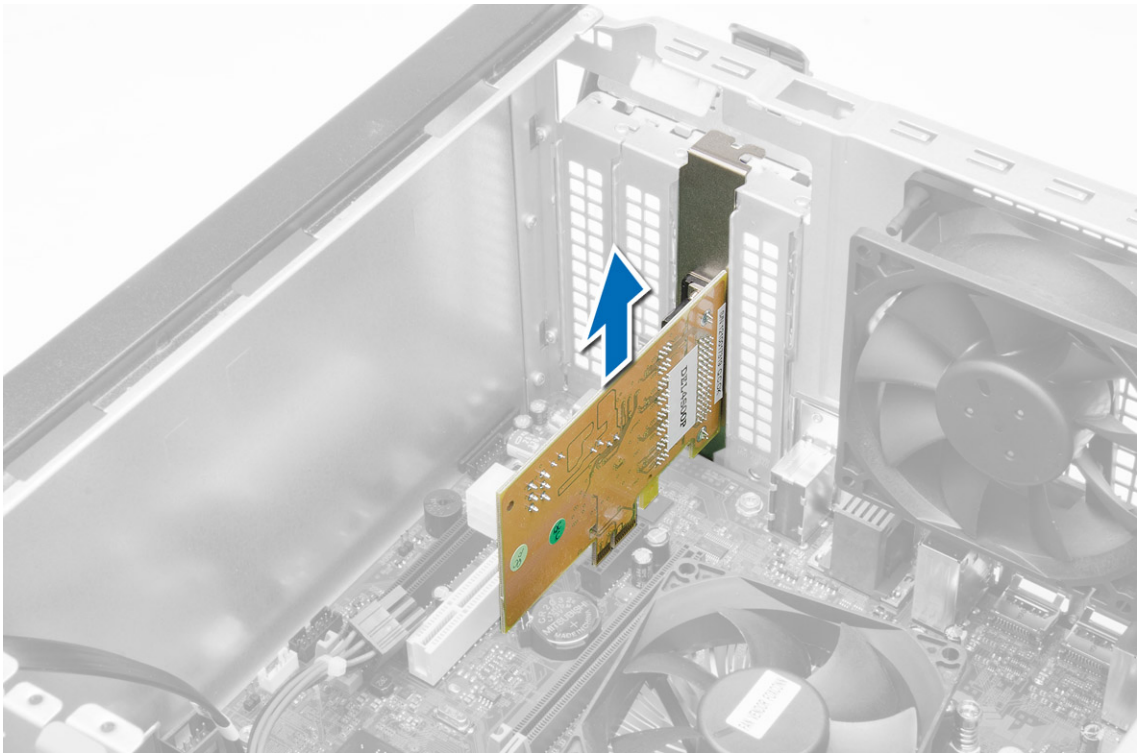
1. Umetnite kukice uzduž donjeg ruba prednje maske u utore na prednjem dijelu kućišta.
2. Zakrenite masku prema računalu kako biste prikačili tri prednja jezička za otpuštanje prednje maske dok ne uskoče na mjesto.
3. Ugradite pokrov.
4. Slijedite upute u odlomku *Nakon rada na unutrašnjosti računala*.

Uklanjanje kartice proširenja

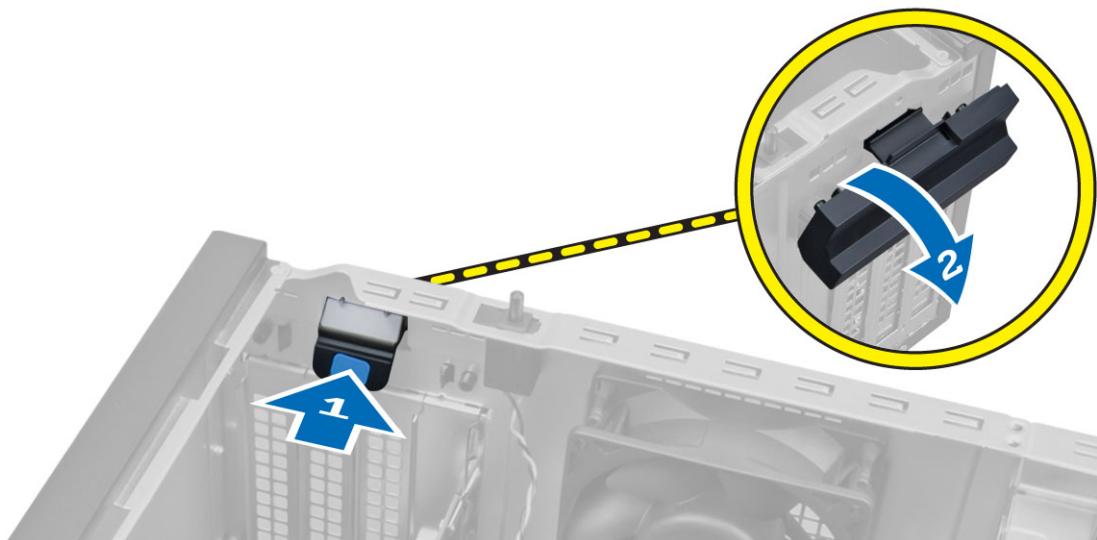
1. Slijedite postupke u poglavlju *Prije rada na unutrašnjosti računala*.
2. Uklonite poklopac
 -  **NAPOMENA:** Ako vaša kartica ima napajanu karticu proširenja, izvedite korak 3 i korak 4, u suprotnom prijedite na korak 5.
3. Odspojite kabel napajanja iz kartice. Pritisnite jezičak kako biste oslobodili zasun za oslobađanje.



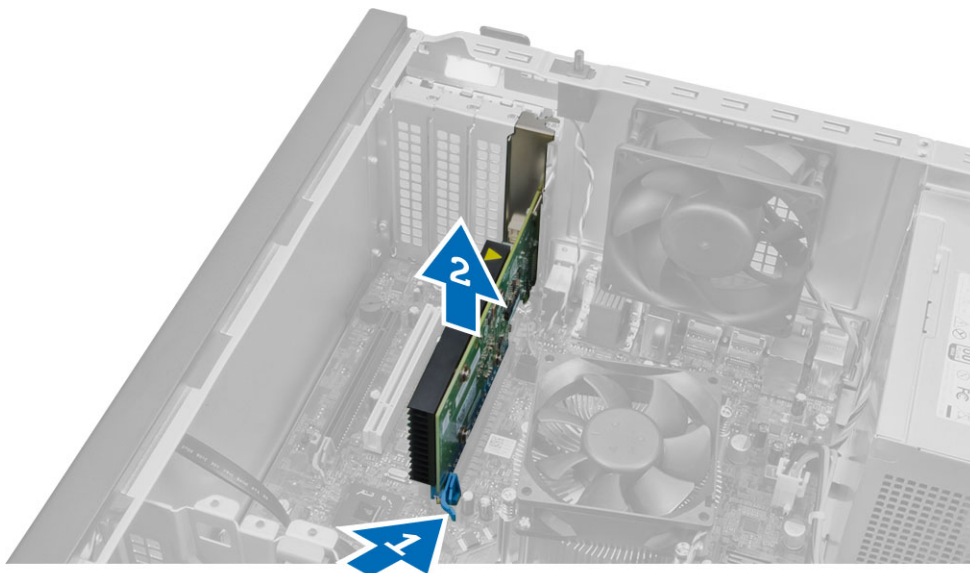
4. Izvucite karticu iz njezinog priključka i uklonite iz računala.




5. Okrenite lagano prema gore jezičac za otpuštanje na zasunu za otpuštanje kartice.



6. Povucite polugu za otpuštanje dalje od napajane kartice proširenja dok ne otpustite sigurnosni jezičak iz ulegnuća u kartici. Potom podignite karticu prema gore i izvan njezinog priključaka te je uklonite iz računala.




Ugradnja kartice proširenja

1. Umetnite karticu proširenja u priključak na matičnoj ploči i pritisnite prema dolje sve dok nije pričvršćena na mjestu.
 -  **NAPOMENA:** Ako vaše računalo ima produženo napajanje priključeno na karticu.
2. Okrenite jezičac za otpuštanje na zasunu za otpuštanje kartice prema dolje.
3. Ugradite pokrov.
4. Slijedite upute u odlomku *Nakon rada na unutrašnjosti računala*.

Smjernice za rad s memorijskim modulom

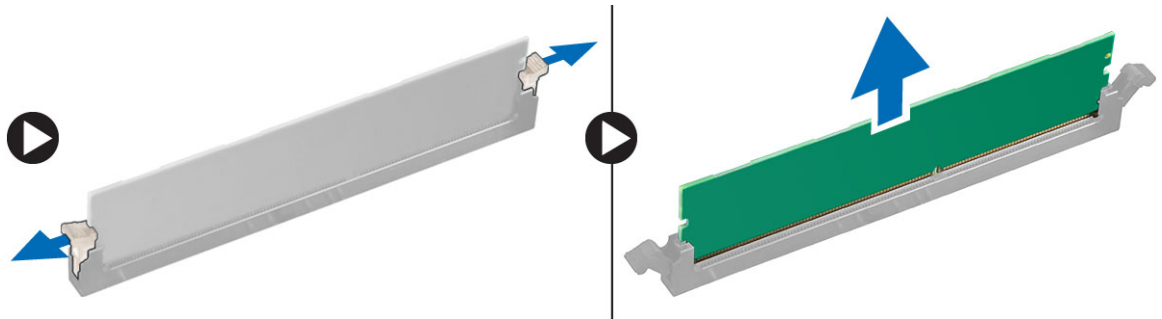
Kako biste osigurali optimalan rad računala, prilikom konfiguriranja systemske memorije obratite pažnju na opće upute.

- Memorijski moduli različitih veličina mogu se kombinirati (na primjer 2 GB i 4 GB). No svi popunjeni kanali moraju imati identične konfiguracije.
- Memorijski moduli moraju biti instalirani s početkom od prvog utora.
 -  **NAPOMENA:** Memorijski utori u vašem računalo mogu biti različito označeni ovisno o konfiguraciji hardvera. Na primjer A1, A2 ili 1, 2, 3.
- Ako se quad-rank memorijski moduli kombiniraju s pojedinačnim ili dual-rank modulima, quad-rank moduli moraju biti ugrađeni u utor s bijelom polugom za otpuštanje.
- Ako su ugrađeni memorijski moduli s različitim brzinama, radit će brzinom od najsporijeg ugrađenog memorijskog modula.

Uklanjanje memorije

1. Slijedite postupke u poglavlju *Prije rada na unutrašnjosti računala*.
2. Uklonite pokrov.

3. Pritisnite na jezičke za oslobađanje memorije na svakoj strani memorijskih modula i podignite memorijske module iz priključaka na matičnoj ploči.

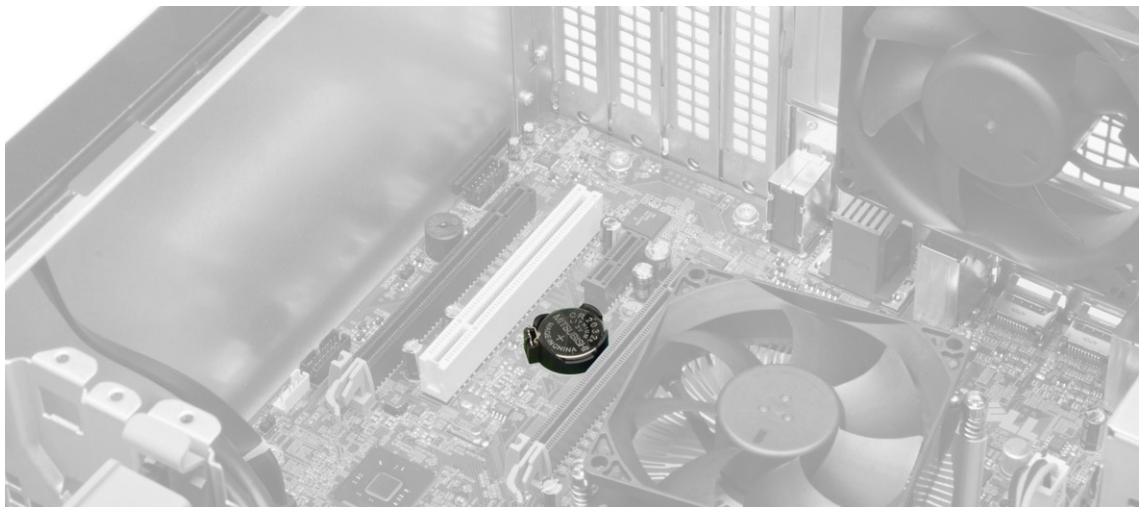


Ugradnja memorije

1. Poravnajte usjek na memorijskoj kartici s jezičcem na priključku matične ploče.
2. Pritisnite memorijski modul sve dok ga opruge jezičaka za oslobađanje na osiguraju na mjestu.
3. Ugradite pokrov.
4. Slijedite upute u odlomku *Nakon rada na unutrašnjosti računala*.

Uklanjanje baterije na matičnoj ploči

1. Slijedite postupke u poglavlju *Prije rada na unutrašnjosti računala*.
2. Uklonite:
 - a. pokrov
 - b. karticu (kartice) proširenja
3. Locirajte bateriju na matičnoj ploči.



4. Gurnite zasun za oslobađanje od baterije kako bi baterija iskočila iz utora i zatim izvadite bateriju iz računala.

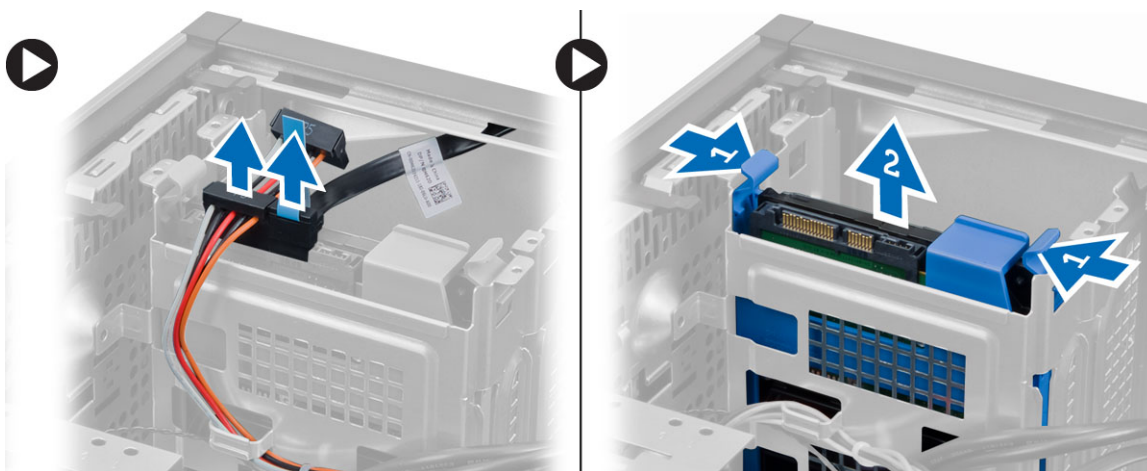


Ugradnja baterije na matičnoj ploči

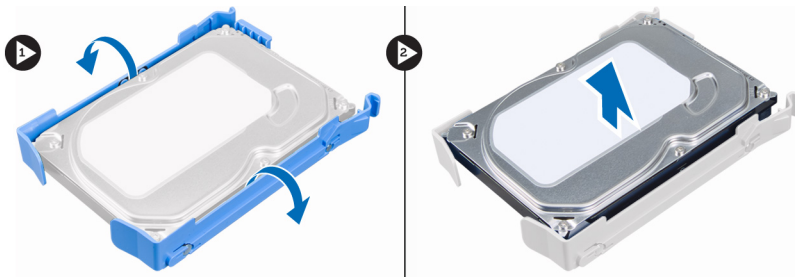
1. Postavite bateriju na matičnoj ploči u njezin utor na matičnoj ploči i pritisnite sve dok se opruge za oslobađanje jezičca ne vrate na mjesto i ne pričvrste je.
2. Ugradite:
 - a. karticu za proširenje
 - b. pokrov
3. Slijedite upute u odlomku *Nakon rada na unutrašnjosti računala*.

Uklanjanje tvrdog pogona

1. Slijedite postupke u poglavlju *Prije rada na unutrašnjosti računala*.
2. Uklonite:
 - a. pokrov
 - b. prednju masku
3. Odspojite podatkovni kabel i kabel napajanja iz stražnjeg dijela tvrdog pogona. Pritisnite plave jezičke na nosaču prema unutra i podignite nosač tvrdog pogona iz pretinca.



4. Savijte nosač tvrdog pogona i izvadite tvrdi pogon iz nosača tvrdog pogona.

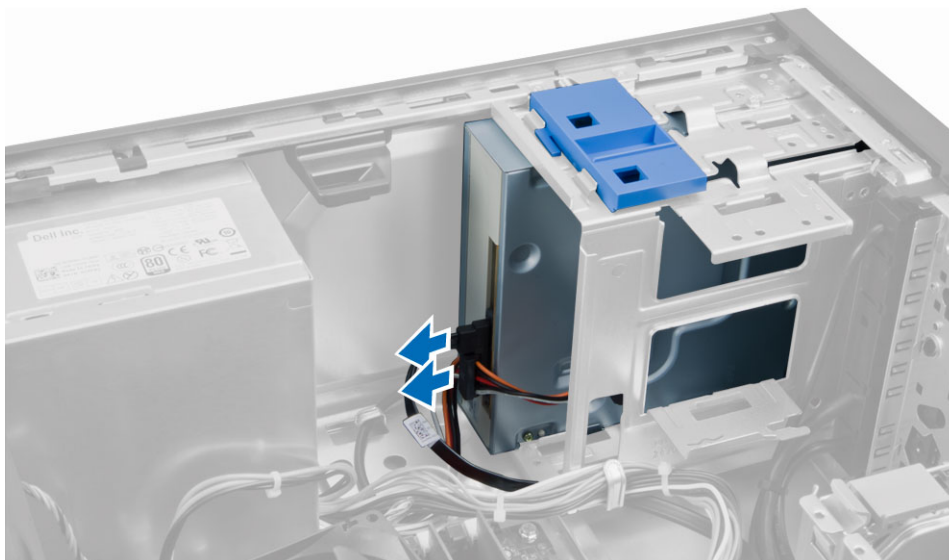


Ugradnja tvrdog pogona

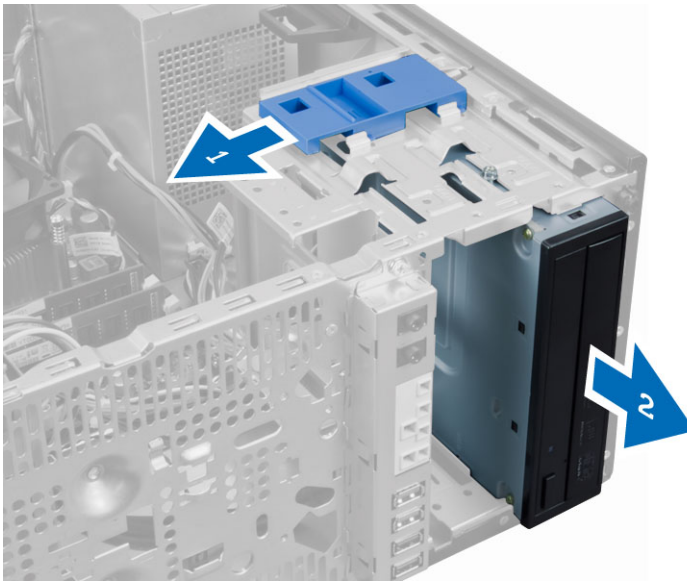
1. Umetnite tvrdi pogon u nosač tvrdog pogona.
2. Pritisnite sigurnosne nosače prema unutra i umetnite tvrdi pogon ležište.
3. Priključite podatkovni kabel i kabel napajanja na stražnji dio tvrdog pogona.
4. Ugradite:
 - a. prednju masku
 - b. pokrov
5. Slijedite upute u odlomku *Nakon rada na unutrašnjosti računala*.

Uklanjanje optičkog pogona

1. Slijedite postupke u poglavlju *Prije rada na unutrašnjosti računala*.
2. Uklonite:
 - a. pokrov
 - b. prednju masku
3. Odspojite podatkovni kabel i kabel napajanja od stražnjeg dijela optičkog pogona.



4. Pomaknite i držite zasun optičkog pogona kako biste otključali optički pogon i povucite optički pogon iz računala.



5. Ponovite korake 3 i 4 za uklanjanje drugog optičkog pogona (ako postoji).

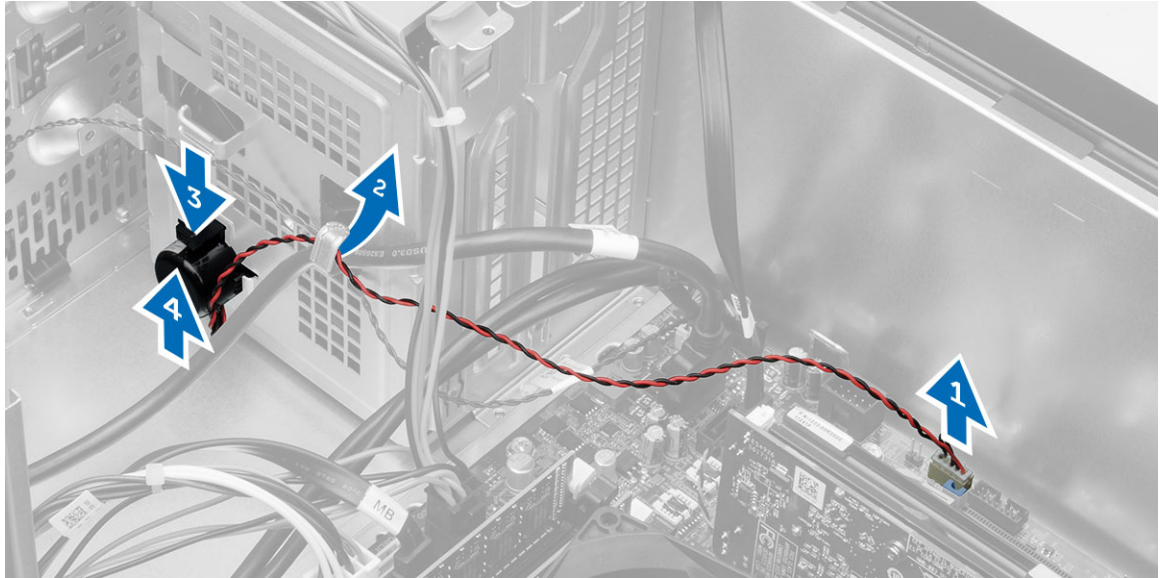
Ugradnja optičkog pogona

1. Gurnite optički pogon od prema stražnjem dijelu računala dok nije učvršćen zasunom optičkog pogona.
2. Priključite podatkovni kabel i kabel napajanja na stražnji dio optičkog pogona.
3. Ugradite:
 - a. prednju masku
 - b. pokrov
4. Slijedite upute u odlomku *Nakon rada na unutrašnjosti računala*.

Uklanjanje zvučnika

1. Slijedite postupke u poglavlju *Prije rada na unutrašnjosti računala*.
2. Uklonite pokrov.

3. Odspojite i oslobodite kabel zvučnika iz matične ploče. Pritisnite jezičak za osiguravanje zvučnika i podignite zvučnik prema gore kako biste ga uklonili.



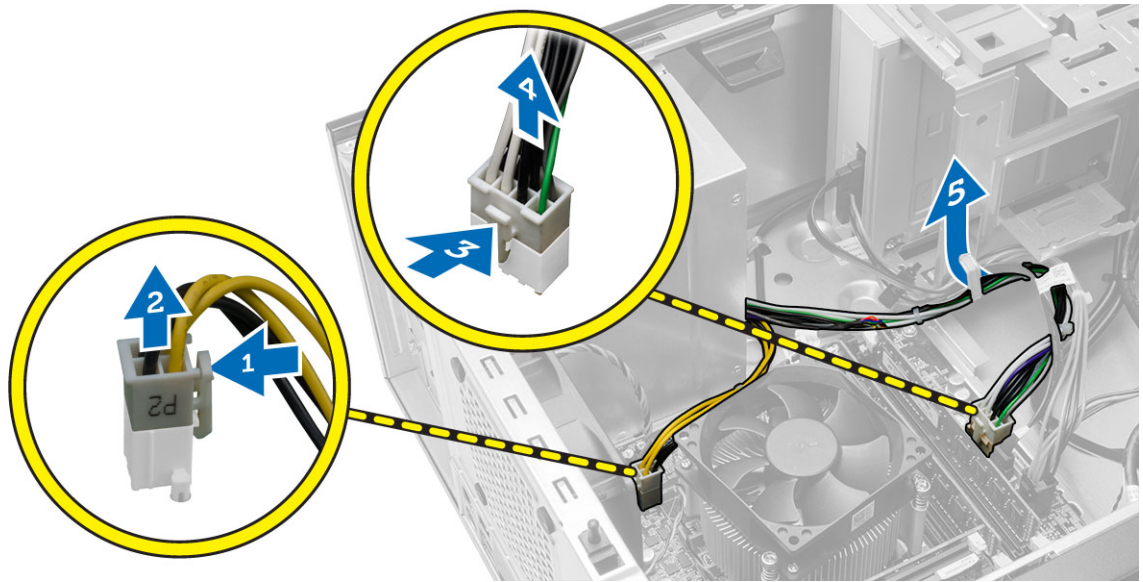
Ugradnja zvučnika

1. Pomaknite zvučnike prema dolje u njihove utore kako biste ih osigurali.
2. Provucite kabel zvučnika u stezaljku na kućištu i priključite kabel zvučnika u matičnu ploču.
3. Ugradite pokrov.
4. Slijedite upute u odlomku *Nakon rada na unutrašnjosti računala*.

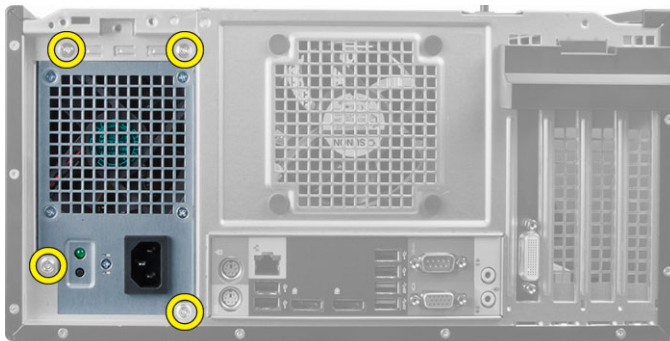
Uklanjanje napajanja

1. Slijedite postupke u poglavlju *Prije rada na unutrašnjosti računala*.
2. Uklonite pokrov.

3. Odspojite 4-pinski i 8-pinske kabele za napajanje iz matične ploče i otpustite kabel iz jezička.



4. Uklonite vijke koji pričvršćuju napajanje na stražnji dio kućišta računala.



5. Pritisnite plavi jezičac za otpuštanje pored napajanja i pomaknite napajanje prema prednjoj strani računala. Podignite i izvadite napajanje iz računala.

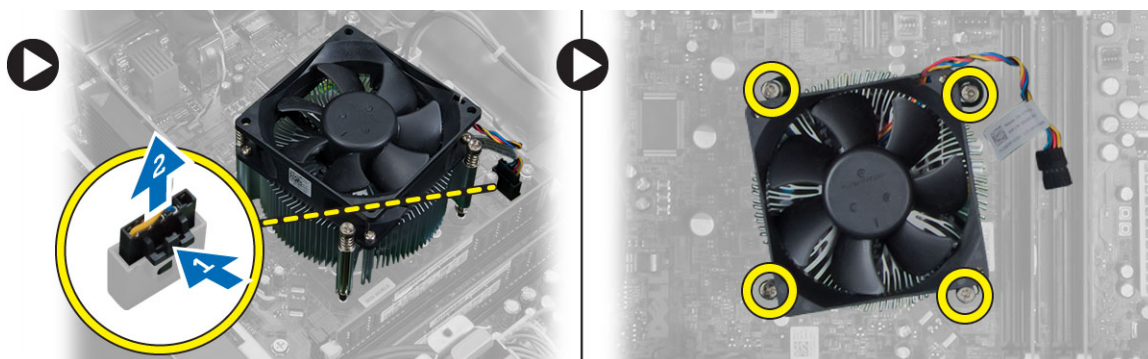


Ugradnja napajanja

1. Postavite napajanje u kućište i pomaknite ga prema stražnjem dijelu kućišta računala kako biste ga osigurali.
2. Stegnite vijke za pričvršćenje napajanja na stražnji dio računala.
3. Priključite 4-pinske i 8-pinske kabele za napajanje na matičnu ploču.
4. Provucite kabele za napajanje kroz jezičke na kućištu.
5. Ugradite pokrov.
6. Slijedite upute u odlomku *Nakon rada na unutrašnjosti računala*.

Uklanjanje sklopa hladila procesora

1. Slijedite postupke u poglavlju *Prije rada na unutrašnjosti računala*.
2. Uklonite pokrov.
3. Odspojite kabel ventilatora iz matične ploče. Oslobodite pričvrzne vijke dijagonalnim redoslijedom i podignite sklop hladila procesora dalje od računala.



Ugradnja sklopa hladila

1. Postavite sklop hladnjaka u kućište.
2. Pritegnite pričvrzne vijke dijagonalnim redoslijedom kako biste pričvrstili sklop hladila procesora na računalo.
3. Priključite kabel ventilatora na matičnu ploču.
4. Ugradite pokrov.
5. Slijedite upute u odlomku *Nakon rada na unutrašnjosti računala*.

Uklanjanje procesora

1. Slijedite postupke u poglavlju *Prije rada na unutrašnjosti računala*.
2. Uklonite:
 - a. pokrov
 - b. sklop hladila procesora

3. Pritisnite ručicu za oslobađanje prema dolje i pomaknite je prema van radi oslobađanja iz kukica. Podignite pokrov procesora i uklonite procesor iz utora. Postavite ga u antistatičku vrećicu.

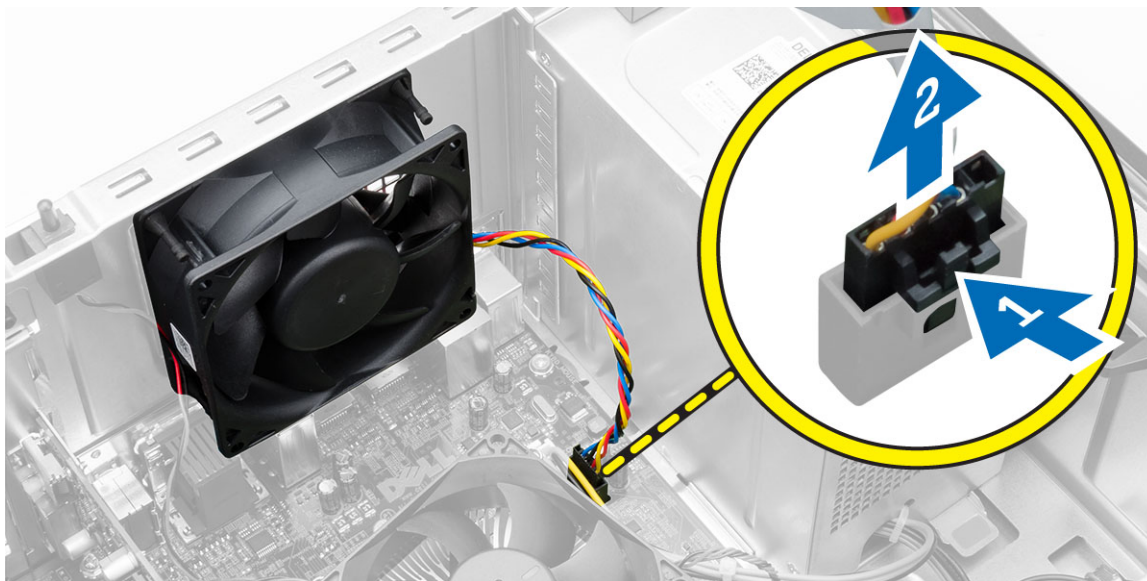


Ugradnja procesora

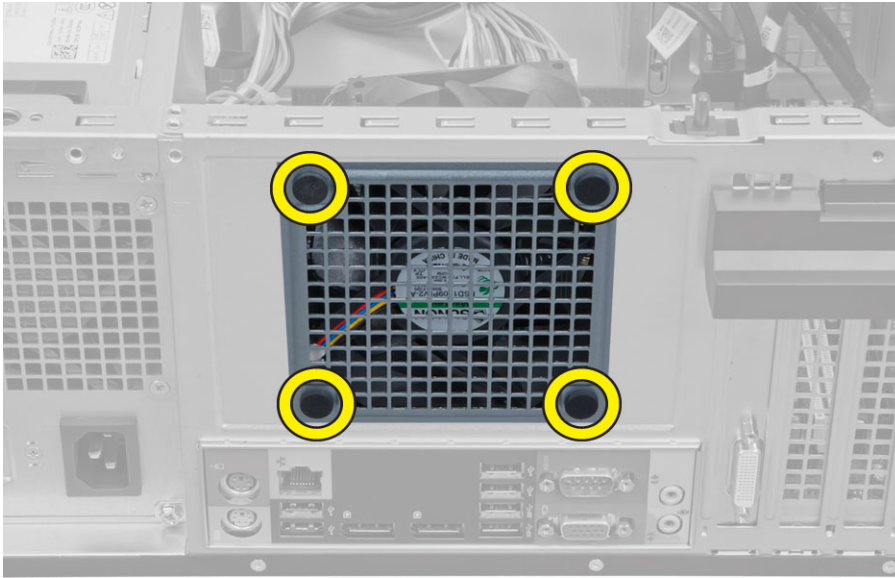
1. Umetnite procesor u utor procesora. Osigurajte da je procesor pravilno postavljen.
2. Spustite poklopac procesora.
3. Pritisnite polugu za otpuštanje prema dolje i potom je pomaknite prema naprijed kako biste je osigurali s kukom za pričvršćivanje.
4. Ugradite:
 - a. sklop hladila procesora
 - b. pokrov
5. Slijedite upute u odlomku *Nakon rada na unutrašnjosti računala*.

Uklanjanje ventilatora sustava

1. Slijedite postupke u poglavlju *Prije rada na unutrašnjosti računala*.
2. Uklonite pokrov.
3. Pritisnite kopču kako biste oslobodili i odvojili kabel ventilatora sustava od matične ploče.



4. Odvojite i uklonite ventilator sustava dalje od četiri obruča koji ga pričvršćuju na stražnju stranu računala.



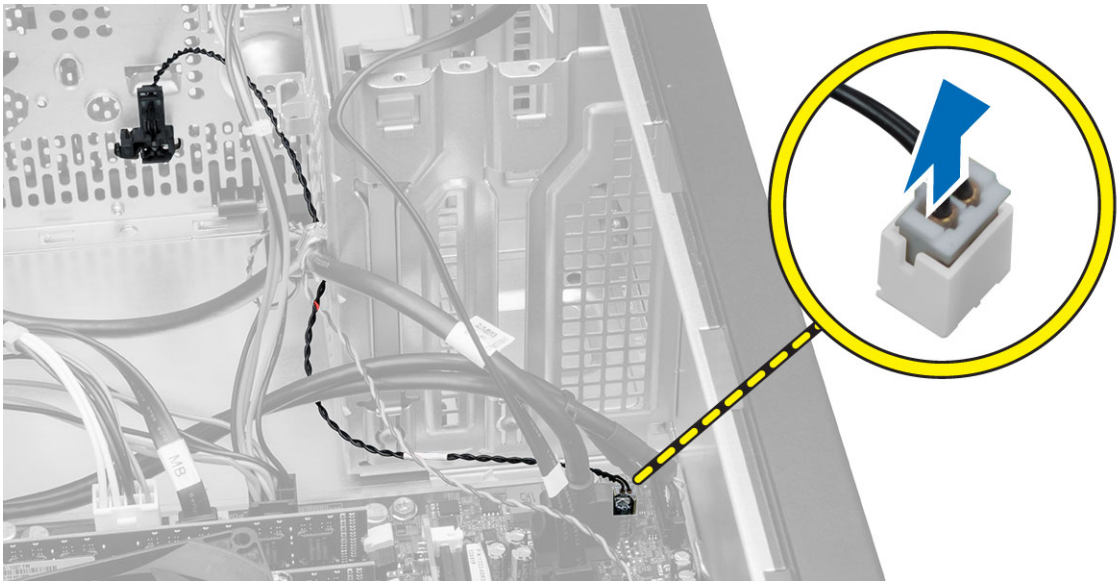
Ugradnja ventilatora sustava

1. Postavite ventilator sustava na kućište.
2. Provučite četiri prstena kroz kućište i umetnite prema vanjskoj strani uz utor kako biste osigurali na mjestu.
3. Priključite kabel ventilatora sustava na matičnu ploču.
4. Ugradite pokrov.
5. Slijedite upute u odlomku *Nakon rada na unutrašnjosti računala*.

Uklanjanje toplinskog senzora

1. Slijedite postupke u poglavlju *Prije rada na unutrašnjosti računala*.
2. Uklonite pokrov.

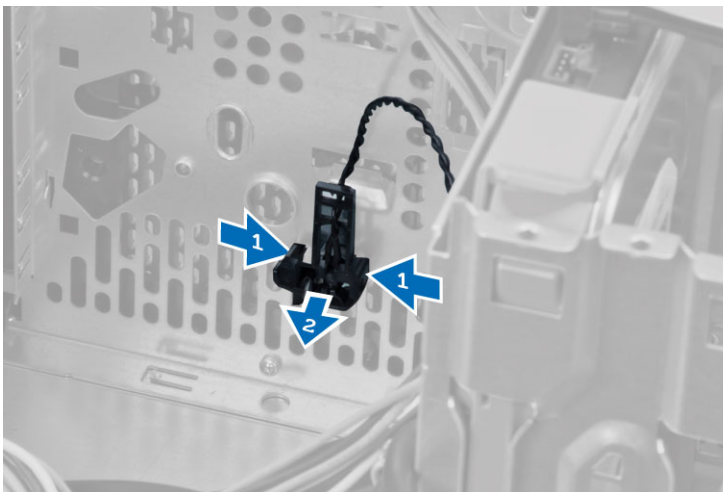
3. Odspojite kabel toplinskog senzora iz matične ploče.



4. Oslobodite kabel toplinskog senzora od kopči na kućištu.



5. Pritisnite jezičke na obje strane kako biste oslobodili i uklonili toplinski senzor dalje od kućišta.

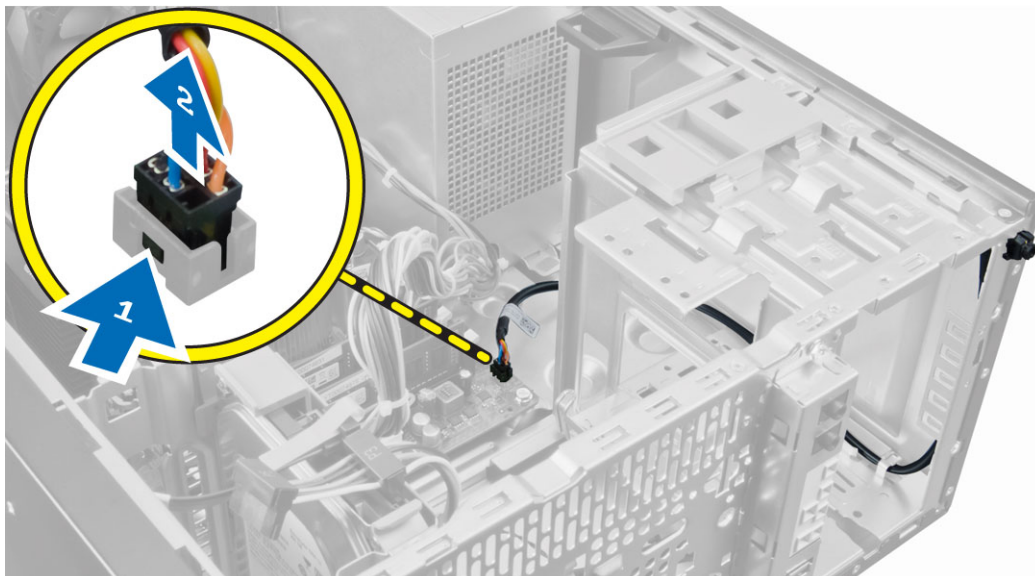


Ugradnja toplinskog senzora

1. Pričvrstite toplinski senzor na kućište.
2. Provucite kabel toplinskog senzora u jezičke na kućištu.
3. Priključite kabel toplinskog senzora na matičnu ploču.
4. Ugradite pokrov.
5. Slijedite upute u odlomku *Nakon rada na unutrašnjosti računala*.

Uklanjanje gumba za uključivanje/isključivanje

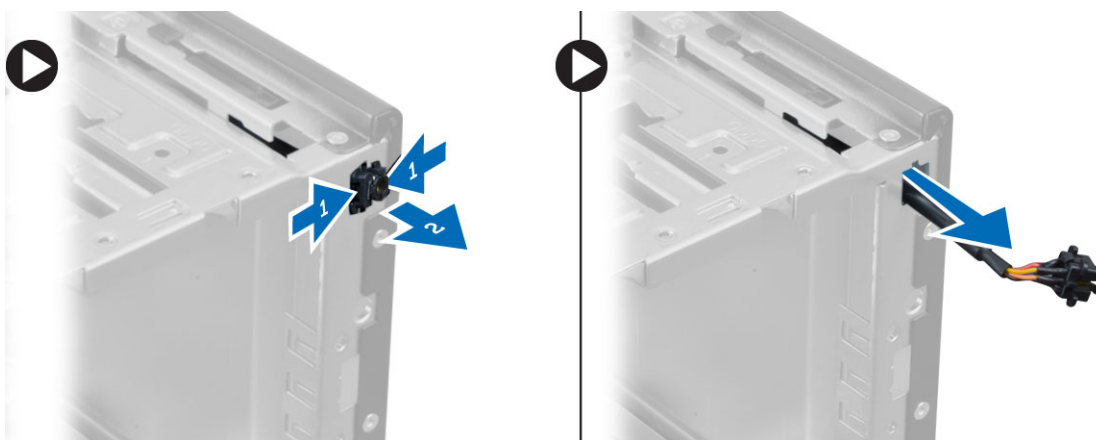
1. Slijedite postupke u poglavlju *Prije rada na unutrašnjosti računala*.
2. Uklonite:
 - a. pokrov
 - b. prednju masku
 - c. optički pogon
3. Iskopčajte kabel gumba za uključivanje/isključivanje iz matične ploče.



4. Odvojite kabel sklopke za uključivanje/isključivanje od kopči na kućištu.



5. Pritisnite i pomaknite kopče na obje strane gumba za uključivanje/isključivanje kako biste ga oslobodili iz kućišta i uklonite gumb za uključivanje/isključivanje s njegovim kabelom iz računala.

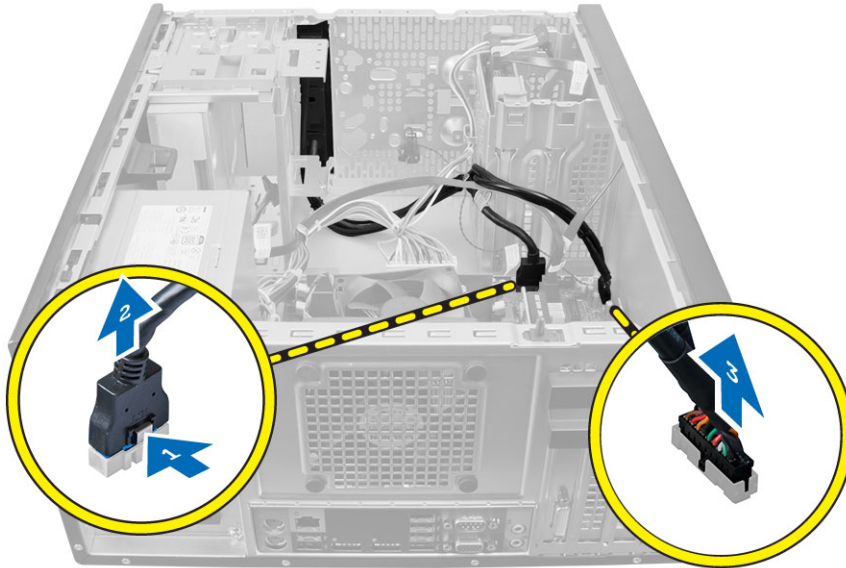


Ugradnja gumba za uključivanje/isključivanje

1. Provucite gumb za uključivanje/isključivanje kroz prednji dio računala.
2. Pričvrstite kabel gumba za uključivanje/isključivanje na kućište.
3. Provucite kabel gumba za uključivanje/isključivanje u jezičke na kućištu.
4. Priključite kabel gumba za uključivanje/isključivanje na matičnu ploču.
5. Ugradite:
 - a. optički pogon
 - b. prednju masku
 - c. pokrov
6. Slijedite upute u odlomku *Nakon rada na unutrašnjosti računala*.

Uklanjanje Ulaz/Izlaz (I/O) ploče

1. Slijedite postupke u poglavlju *Prije rada na unutrašnjosti računala*.
2. Uklonite:
 - a. pokrov
 - b. prednju masku
3. Odspojite kabel I/O ploče, podatkovni i USB kabele iz matične ploče.

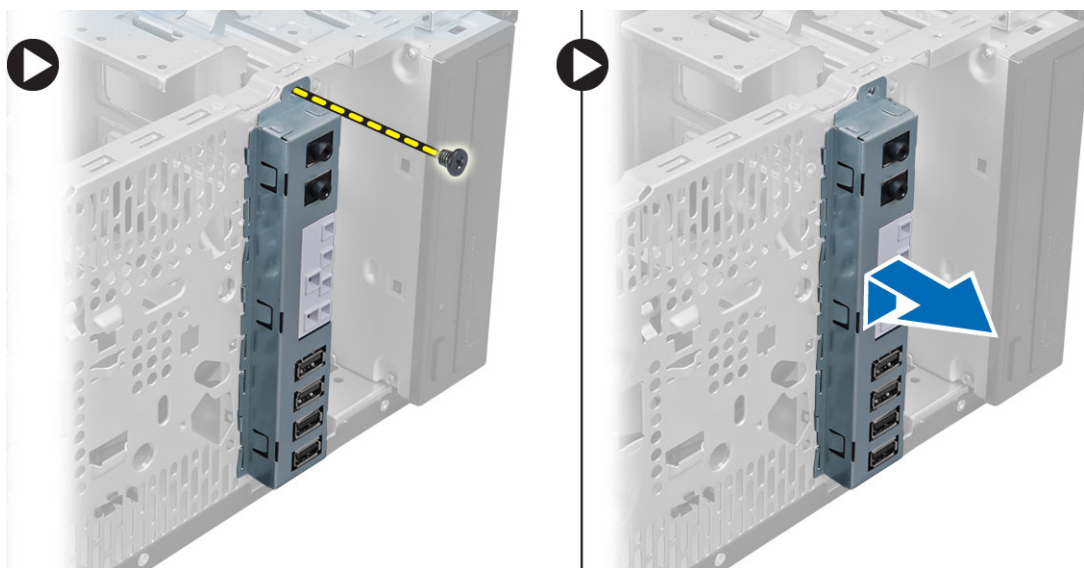


4. Izvucite i oslobodite kabel I/O ploče, podatkovni kabel i USB kabel iz stezaljke na računalo.



5. Uklonite vijak koji pričvršćuje I/O ploču na računalo.

6. Pomaknite I/O ploču prema naprijed u lijevo od računala kako biste je oslobodili i izvukli zajedno s kabelom iz računala.



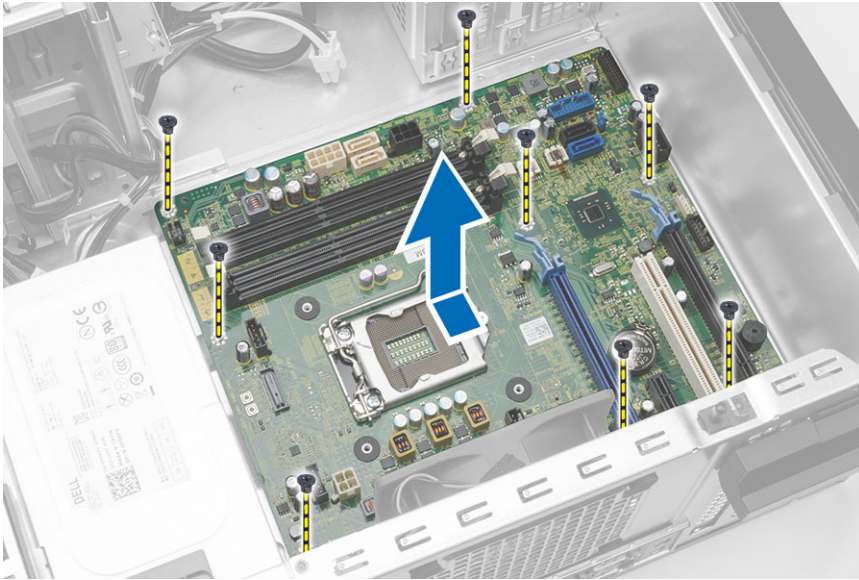
Ugradnja ploče Input/Output (I/O) (Ulaz/izlaz)

1. Umetnite Input/Output (Ulaz/izlaz) ploču u utor na prednjem dijelu kućišta.
2. Povucite I/O (Ulaz/izlaz) ploču prema desnom dijelu računala kako biste je pričvrstili na kućište.
3. Pritegnite vijak kako biste pričvrstili I/O (Ulaz/izlaz) ploču na kućište.
4. Provucite kabel I/O ploče, podatkovni i USB podatkovni kabel u jezičke na kućištu.
5. Priključite kabel I/O ploče, podatkovni i USB podatkovni kabel na matičnu ploču.
6. Ugradite:
 - a. prednju masku
 - b. pokrov
7. Slijedite upute u odlomku *Nakon rada na unutrašnjosti računala*.

Uklanjanje matične ploče

1. Slijedite postupke u poglavlju *Prije rada na unutrašnjosti računala*.
2. Uklonite:
 - a. pokrov
 - b. memoriju
 - c. karticu (kartice) proširenja
 - d. sklop hladila procesora
 - e. procesor
3. Isključite sve kabele spojene na matičnu ploču.

4. Uklonite vijke koji pričvršćuju matičnu ploču na računalo i pomaknite matičnu ploču prema prednjem dijelu računala.

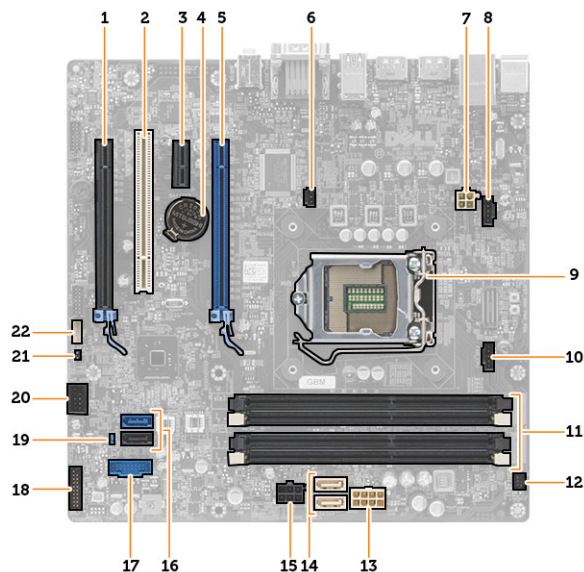


5. Nagnite matičnu ploču pod kutom od 45 stupnjeva i potom podignite matičnu ploču iz računala.

Ugradnja matične ploče

1. Poravnajte matičnu ploču na priključcima ulaza na stražnjoj strani kućišta i postavite matičnu ploču u kućište.
2. Pritegnite vijke koji pričvršćuju matičnu ploču na kućište.
3. Priključite kabele na matičnu ploču.
4. Ugradite:
 - a. procesor
 - b. sklop hladila procesora
 - c. karticu (kartice) proširenja
 - d. memoriju
 - e. pokrov
5. Slijedite upute u odlomku *Nakon rada na unutrašnjosti računala*.

Komponente matične ploče



Slika 1. Komponente na matičnoj ploči

- | | |
|---|---|
| 1. Utor kartice PCI Express x16 (ožičen kao x4) | 2. PCI utor |
| 3. utor PCIe x1 | 4. baterija na matičnoj ploči |
| 5. Utor kartice PCI Express x16 | 6. priključak prekidača za detekciju nasilnog otvaranja kućišta |
| 7. priključak napajanja za 4-pin CPU | 8. priključak ventilatora sustava |
| 9. Utor CPU | 10. priključak ventilatora hladila procesora |
| 11. Memorijski utori DDR DIMM (4) | 12. prednji priključak gumba za uključivanje/isključivanje |
| 13. priključak napajanja s 8-pinova | 14. priključci SATA |
| 15. priključak napajanja HDD i optičkog pogona | 16. priključci SATA |
| 17. Priključak prednje USB ploče | 18. audio priključak na prednjoj ploči |
| 19. premosnik za ponovno postavljanje zaporke | 20. unutarjni USB 2.0 priključak |
| 21. Priključak za RTCRST premosnik | 22. priključak zvučnika |

Program za postavljanje sustava

Program za postavljanje sustava omogućuje vam da upravljate računalom hardvera i odredite opcije razina BIOS-. Iz programa za postavljanje sustava možete:

- promijeniti postavke NVRAM nakon što dodate ili uklonite hardver
- prikazati konfiguraciju hardvera sustava
- omogućiti ili onemogućiti integrirane uređaje
- postaviti pragove performansi i upravljanja napajanjem
- upravljati sigurnosti računala

Redosljed podizanja sustava

Redosljed podizanja sustava omogućuje vam da zaobiđete redosljed uređaja za podizanje-sustava i izravno podignete sustav s određenog uređaja (na primjer: optički pogon ili tvrdi pogon). Tijekom tijekom uključivanja samotestiranja (POST), kada se prikaže logotip Dell možete:

- pristupiti programu za postavljanje sustava pritiskom na tipku <F2>
- otvoriti izbornik za jednokratno podizanje sustava pritiskom tipke <F12>

Izbornik za jednokratno podizanje sustava prikazuje uređaje s kojih možete podignuti sustav uključujući opciju dijagnostike. Opcije izbornika za podizanje su:

- uklonjivi pogon (ako postoji)
- STXXXX pogon



NAPOMENA: XXX označava broj SATA pogona.

- optički pogon
- dijagnostike



NAPOMENA: Odabir dijagnostika prikazuje zaslon **ePSA dijagnostike**.

Zaslon za podizanje sustava također prikazuje opciju pristupa zaslonu programa za postavljanje sustava.


Navigacijske tipke

Sljedeća tablica prikazuje navigacijske tipke programa za postavljanje sustava.




NAPOMENA: Za većinu opcija programa za postavljanje sustava promjene koje izvršite su zabilježene no nemaju učinak dok ponovno ne pokrenete sustav.

Tablica 1. Navigacijske tipke

Tipke	„Navigacija
Strelica gore	Vraća se na prethodno polje.
Strelica dolje	Pomiče se na sljedeće polje.
<Enter>	Omogućuje odabir vrijednosti u odabranom polju (ako postoji) ili slijedi vezu u polju.
Razmaknica	proširuje ili smanjuje padajući -popis, ako postoji.
<Tab>	Pomiče na sljedeće područje fokusa.  NAPOMENA: Samo za standardne grafičke preglednike.
<Esc>	Pomiče na prethodnu stranicu dok prikazujete glavni zaslon. Pritiskanje <Esc> u glavnom zaslonu prikazuje poruku koja zahtjeva da spremite nespремljene promjene i ponovno pokrenete sustav.
<F1>	Prikazuje datoteku pomoći programa za postavljanje sustava.

Opcije programa za postavljanje sustava



 **NAPOMENA:** Ovisno o računalu i instaliranim uređajima, stavke navedene u ovom odjeljku možda će se prikazati, a možda i neće.


Tablica 2. Općenito

Opcija	Opis
System Information	Prikazuje sljedeće podatke: <ul style="list-style-type: none"> • Podaci o sustavu - Prikazuju se verzija BIOS-a, oznaka za uslugu, oznaka sredstva, datum vlasništva, datum proizvodnje i Kôd za brzu uslugu. • Podaci o memoriji - Prikazuju se Instalirana memorija, dostupna memorije, brzina memorije, mod kanala memorije, tehnologija memorije, veličina DIMM 1, veličina DIMM 2, veličina DIMM 3 i veličina DIMM 4. • PCI informacije - Prikazuju se SLOT1, SLOT2, SLOT3 i SLOT4. • Podaci o procesoru - Prikazuje se Tip procesora, broj jezgri, ID procesora, trenutna brzina sata, minimalna brzina sata, maksimalna brzina sata, predmemorija procesora L3, predmemorija procesora, HT sukladnost i 64-bitna tehnologija. • Podaci o uređaju - Prikazuju se SATA-0, SATA-1, SATA-2, SATA-3, LOM MAC adresa, Audio kontroler i Video kontroler.
Boot Sequence	Omogućuje vam da odredite redoslijed u kojem računalo pokušava pronaći operativni sustav. Opcije su: <ul style="list-style-type: none"> • Disketni pogon • Lokalni tvrdi pogon • USB Storage Device (USB uređaj za pohranu podataka) • CD/DVD/CD-RW Drive (CD/DVD/CD-RW pogon) • Onboard NIC (Ugrađeni NIC)
Advanced Boot Options	<ul style="list-style-type: none"> • Naslijede • UEFI

Opcija	Opis
Date/Time	Omogućuje vam da postavite datum i vrijeme. Promjene datuma i vremena sustava nastupaju odmah.



Tablica 3. Konfiguracija sustava

Opcija	Opis
Integrated NIC	<p>Omogućuje vam da omogućite ili onemogućite ugrađenu mrežnu karticu. Integrirani NIC možete postaviti na:</p> <ul style="list-style-type: none"> • Disabled (Onemogućeno) • Enabled (Omogućeno) • Omogućeno uz PXE • Omogućeno w/Cloud Desktop <p> NAPOMENA: Ovisno o računalu i instaliranim uređajima, stavke navedene u ovom odjeljku možda će se prikazati, a možda i neće.</p>
Serial Port	<p>Omogućuje vam da definirate postavke serijskog ulaza. Serijski ulaz možete postaviti na:</p> <ul style="list-style-type: none"> • Disabled (Onemogućeno) • COM1 • COM2 • COM3 • COM4 <p> NAPOMENA: Operativni sustav može rasporediti izvore čak i ako su postavke onemogućene.</p>
SATA Operation	<p>Omogućuje vam da konfigurirate način rada ugrađenog upravljačkog uređaja za tvrdi pogon.</p> <ul style="list-style-type: none"> • Onemogućeno - SATA kontroler je skriven. • ATA - SATA je konfiguriran za ATA način • AHCI - SATA je konfiguriran za AHCI način • RAID ON - SATA je konfiguriran za podršku RAID načina
Drives	<p>Omogućuje vam da omogućite ili onemogućite različite ugrađene pogone:</p> <p>Za računalo Mini Tower</p> <ul style="list-style-type: none"> • SATA-0 • SATA-1 • SATA-2 • SATA-3 <p>Za računalo sa SFF kućištem</p> <ul style="list-style-type: none"> • SATA-0 • SATA-1 • SATA-2
SMART Reporting	<p>Ovo polje kontrolira jesu li pogreške tvrdog pogona za ugrađene pogone prijavljene tijekom podizanja sustava. Ova je tehnologija dio SMART (Self Monitoring Analysis</p>

Opcija	Opis
	<p>and Reporting Technology, Tehnologija samostalnog nadziranja, analize i izvješćivanja) specifikacije.</p> <ul style="list-style-type: none"> • Enable SMART Reporting (Omogući SMART izvješćivanje) – ova je opcija onemogućena po zadanoj postavci.
USB Configuration	<p>Ovo polje konfigurira ugrađeni USB kontroler. Ako je <i>podrška podizanja sustava</i> omogućena, sustavu je dopušteno da podigne sustav s bilo koje vrste USB uređaja za masovnu pohranu (HDD, memorijski ključ, disketna jedinica).</p> <p>Ako je omogućen USB ulaz, uređaj priključen na ovaj ulaz omogućen je i dostupan u operativnom sustavu.</p> <p>Ako je USB ulaz onemogućen, operativni sustav ne vidi nijedan uređaj priključen na ovaj ulaz.</p> <p>Opcija za USB konfiguraciju razlikuje se na temelju faktora oblika: za Mini-Tower, stolno računalo i računala sa SFF kućištem su:</p> <ul style="list-style-type: none"> • Enable Boot Support (Omogući podršku podizanja sustava) • Omogući stražnji dvostruki USB • Omogući stražnji četverostruki USB • Omogući prednje USB ulaze <p> NAPOMENA: USB tipkovnica i miš uvijek rade u postavkama BIOS-a neovisno o ovim postavkama.</p>
Audio	<p>Omogućuje vam da omogućite ili onemogućite integrirani upravljački uređaj za audio.</p> <ul style="list-style-type: none"> • Omogući audio
Miscellaneous Devices	<p>Omogućuje vam da omogućite ili onemogućite različite ugrađene uređaje. (Za računala Mini Tower i s ultra SSF kućište)</p> <ul style="list-style-type: none"> • Omogući PCI utor - ova opcija je onemogućena po zadanoj postavci.



Tablica 4. Sigurnost

Opcija	Opis
Internal HDD_0 Password	<p>Ovo polje omogućuje vam da postavite, promijenite ili obrišete zaporku administratora (admin, nekad se zove zaporka „postavljanja“). Kad je postavljena lozinka administratora omogućuje nekoliko sigurnosnih značajki.</p> <p>Po zadanoj postavci pogon neće imati zaporku za postavljanje.</p> <ul style="list-style-type: none"> • Unesite staru zaporku • Unesite novu zaporku • Potvrdite zaporku
Strong Password	<p>Omogući jaku zaporku - ova opcija je onemogućena po zadanoj postavci.</p>
Password Configuration	<p>Ovo polje kontrolira minimalni i maksimalni broj dopuštenih znamenki za zaporku administratora i sustava.</p> <ul style="list-style-type: none"> • Zaporka administratora minimalno • Zaporka administratora maksimalno • Zaporka sustava minimalno

Opcija	Opis
Password Bypass	<ul style="list-style-type: none"> Zaporka sustava maksimalno <p>Omogućuje vam da zaobidete <i>zaporku sustava</i> i zahtjev za zaporkom unutarnjeg HDD-a tijekom ponovnog podizanja sustava.</p> <ul style="list-style-type: none"> Onemogućeno — uvijek zahtjeva zaporku sustava i unutarnjeg HDD-a kad su postavljene. Ova opcija je onemogućena po zadanoj postavci. Podizanje sustava zaobilaženjem - zaobilazi zahtjeve zaporki kod ponovnog pokretanja (toplo podizanje sustava). <p> NAPOMENA: Prilikom uključivanja iz statusa isključeno (hladno podizanje) sustav će uvijek zahtijevati zaporku postavljanja sustava i unutrašnjeg HDD-a. Također, sustav će uvijek zahtijevati uključene zaporce bilo kojeg pretinca modula HDD-a koji možda postoje.</p>
Password Change	<p>Omogućuje vam odrediti jesu li dozvoljene promjene u zaporkama sustava i tvrdog pogona kad je postavljena zaporka administratora.</p> <ul style="list-style-type: none"> Dopusti promjene zaporce koja nije administratorska - ova opcija je omogućena po zadanoj postavci.
TPM Security	<p>Ova opcija omogućuje vam kontrolu bez obzira je li pouzdani modul platforme (eng. Trusted Platform Module) (TPM) omogućen u sustavu i vidljiv operativnom sustavu.</p> <p>Sigurnost TPM - ova opcija je onemogućena po zadanoj postavci</p> <p>TPM ACPI Support</p> <p>TPM PPI Deprovision Override</p> <p>Obriši</p> <p>TPM PPI Provision Override</p> <p> NAPOMENA: Opcije aktivacije, deaktivacije i brisanja nisu pod utjecajem ako ih učitate kao zadane. Promjene u ovoj opciji stupaju na snagu odmah.</p>
Computrace	<p>Ovo polje omogućuje vam aktivaciju ili deaktivaciju modula sučelja BIOS-a opcionalnog softvera <i>Computrace usluge</i> iz <i>Absolute Software</i>.</p> <ul style="list-style-type: none"> Deaktivirano - ova opcija je onemogućena po zadanoj postavci. Disable (Onemogućiti) Activate (Aktiviraj)
CPU XD Support	<p>Omogućuje ili onemogućuje način rada onemogućeno izvršenje procesora.</p> <ul style="list-style-type: none"> Omogućiti CPU utor - ova opcija je omogućena po zadanoj postavci.
OROM Keyboard Access	<p>Omogućuje vam da odredite imate li pristup zaslonu konfiguracije Option Read Only Memory (OROM) putem tipki tijekom podizanja. Ove postavke sprječavaju pristup u Intel RAID (CTRL+I) ili Intel Management Engine BIOS Extension (CTRL+P/F12).</p> <ul style="list-style-type: none"> Omogućeno - korisnik može ući u zaslone konfiguracije OROM-a putem tipki. Omogućiti jednokratno - Korisnik može ući u zaslone konfiguracije OROM-a putem tipki tijekom sljedećeg podizanja sustava. Nakon podizanja, postavka se vraća na onemogućeno. Onemogućiti - Korisnik ne može ući u zaslone konfiguracija OROM-a preko tipki. <p>Ova opcija je omogućena po zadanoj postavci.</p>



Opcija	Opis
Admin Setup Lockout	<p>Omogućuje vam da omogućite ili onemogućite opciju za ulaz u postavljanje kad je postavljena zaporka administratora.</p> <ul style="list-style-type: none"> • Omogući zaključavanje postavljanja administratora - Ova opcija nije postavljena po zadanoj postavci.

Tablica 5. Secure Boot

Secure Boot Enable	<p>Omogućuje vam da omogućite ili onemogućite značajku Sigurnosnog podizanja sustava</p> <ul style="list-style-type: none"> • Disable (Onemogući) • Omogući <p> NAPOMENA: Za omogućavanje sustava potrebno je isključiti UEFI boot mode i enable legacy option ROMs.</p>
Expert Key Management	<p>Omogućuje vam da rukujete bazama podataka sigurnosnih ključeva samo ako je sustav u Prilagođenom načinu rada. Opcija Omogući prilagođeni način rada je onemogućena po zadanoj postavci. Opcije su:</p> <ul style="list-style-type: none"> • PK • KEK • db • dbx <p>Ako omogućite Prilagođeni način rada, pojavljuju se odgovarajuće opcije za PK, KEK, db i dbx. Opcije su:</p> <ul style="list-style-type: none"> • Spremi u datoteku- Sprema ključ u datoteku koju je odabrao korisnik • Zamijeni iz datoteka- Zamjenjuje trenutni ključ s ključem iz datoteke koju je odabrao korisnik • Dodaj iz datoteka- Dodaje ključ u trenutnu bazu podataka iz datoteke koju je odabrao korisnik • Obriši- Briše odabrane ključeve • Poništi sve ključeve- Poništava sve na zadane postavke • Obriši sve ključeve- Briše sve ključeve <p> NAPOMENA: Ako onemogućite Prilagođeni način, sve promjene bit će obrisane, a svi ključevi vratit će se na zadane postavke.</p>



Tablica 6. Performanse

Opcija	Opis
Multi Core Support	<p>Određuje da li postupak ima omogućenu jednu ili sve jezgre. Performanse nekih aplikacija bit će poboljšane s dodatnim jezgrama.</p> <ul style="list-style-type: none"> • Sve - omogućeno po zadanoj postavci • 1 • 2
Intel SpeedStep	<p>Omogućuje ili onemogućuje Intel SpeedStep način rada procesora. Ova opcija je omogućena prema zadanoj postavci.</p>

Opcija	Opis
C States Control	Omogućuje vam da omogućite ili onemogućite dodatne korake stanja mirovanja procesora. Ova opcija je omogućena po zadanoj postavci.
Limit CPUID Value	Ovo polje ograničava maksimalnu vrijednost koju podržava standardna CPUID funkcija procesora <ul style="list-style-type: none"> • Enable CPUID Limit <p> NAPOMENA: Neki operacijski sustavi neće dovršiti instalaciju kada je maksimalna podržana CPUID funkcija veća od 3</p>
Intel TurboBoost	Omogućuje vam da aktivirate ili deaktivirate TurboBoost način rada procesora. <ul style="list-style-type: none"> • Onemogućeno - ne dopušta upravljačkom programu TurboBoost poboljšanje stanja performanse procesora iznad standardne učinkovitosti. • Omogućeno - dopušta upravljačkom programu Intel Turbo da poboljša učinkovitost CPU ili grafičkog procesora.
Hyper-Thread Control	Omogućuje vam da omogućite ili onemogućite HyperThreading tehnologiju. Ova opcija je omogućena po zadanoj postavci.
Rapid Start Technology	Omogućuje vam poboljšati vijek trajanja baterije automatskim stavljanjem sustava u status niskog napajanja nakon što korisnik odredi vrijeme. <ul style="list-style-type: none"> • Funkcija Intel Rapid Start <p> NAPOMENA: Rapid Start tehnologija automatski je onemogućena zbog konfiguracijskih promjena:</p> <ul style="list-style-type: none"> • konfiguracije tvrdog pogona ili je promijenjena particija • Ugrađena je memorija kapaciteta preko 8GB. • Omogućena je zaporka sustava ili HDD • Ugrađen je Dell Encryption Accelerator • Omogućena je postavka blokiranja stanja mirovanja

Tablica 7. Upravljanje napajanjem

Opcija	Opis
AC Recovery	Specificira kako računalo odgovara kad je AC napajanje uključeno nakon gubitka napajanja. Možete postaviti obnovu napajanja na: <ul style="list-style-type: none"> • Isključeno (zadano) • Uključeno • Zadnje stanje napajanja
Auto On Time	Ova opcija postavlja vrijeme dana kada želite da se sustav automatski uključi. Vrijeme je u uobičajenom 12-satnom formatu (sati:minute:sekunde). Vrijeme pokretanja može se promijeniti upisivanjem vrijednosti u polje vremena A.M./P.M. <ul style="list-style-type: none"> • Onemogućeno - Sustav se neće automatski uključiti. • Svaki dan - Sustav se svaki dan uključuje u gore navedeno vrijeme. • Vikendom - Sustav se uključuje od ponedjeljka do petka u gore navedeno vrijeme. • Odabranim danima - Sustav se uključuje u gore navedene dana u vrijeme koje ste specificirali.

Opcija	Opis
	 NAPOMENA: Ova značajka ne radi ako računalo isključite putem prekidača na produžnom kabeu ili prednaponskoj zaštiti ili ako je značajka Automatsko uključivanje postavljeno je na onemogućeno .
Deep Sleep Control	<p>Omogućuje vam da odredite kontrole kad je omogućeno duboko spavanje.</p> <ul style="list-style-type: none"> • Disabled (Onemogućeno) • Omogućeno samo u S5 • Enabled in S4 and S5 <p>Ova opcija je onemogućena po zadanoj postavci.</p>
Fan Control Override	<p>Kontrolira brzinu ventilatora sustava. Ova opcija je onemogućena po zadanoj postavci.</p> <p> NAPOMENA: Kada je omogućen, ventilator radi punom brzinom.</p>
USB Wake Support	<p>Ova opcija omogućuje vam da omogućite USB uređaje za buđenje računala iz stanja mirovanja.</p> <ul style="list-style-type: none"> • Omogući USB utor - ova opcija je onemogućena po zadanoj postavci.
Wake on LAN	<p>Ova opcija omogućuje računalu uključivanje iz stanja isključenosti kad je aktivirano posebnim LAN signalom. Pokretanje iz stanja mirovanja nije pod utjecajem ove postavke i mora biti omogućeno u operacijskom sustavu. Ova funkcija radi samo kad je računalo priključeno na AC napajanje. Ova opcija razlikuje se na temelju oblika.</p> <ul style="list-style-type: none"> • Disabled — ne dopušta pokretanje sustava kada primi signal za podizanje od LAN-a ili bežičnog LAN-a. • LAN Only — dopušta uključivanje sustava koje je potaknuto posebnim LAN signalima. • Samo WLAN - dopušta uključivanje sustava koje je potaknuto posebnim WLAN signalima. (Samo za računalo s ultra SFF kućištem) • LAN ili PXE podizanje - dopušta uključivanje sustava koje je potaknuto posebnim LAN ili PXE signalima. (Samo za računalo s ultra SFF kućištem) <p>Ova opcija je onemogućena po zadanoj postavci.</p>
Block Sleep	<p>Ova opcija omogućuje vam ulaz u spavanje (stanje S3) u okruženju operacijskog sustava.</p> <ul style="list-style-type: none"> • Blokada spavanja (stanje S3) - Ova opcija je onemogućena po zadanoj postavci.
Intel Smart Connect Technology	<p>Opcija je omogućena po zadanoj postavci. Ako je opcija omogućena periodično pretražuje za najbliže bežične veze dok je računalo u stanju mirovanja. Uskladiti će e-poštu ili aplikacije društvenih medija kada su otvoreni prilikom ulaska u stanje mirovanja.</p> <ul style="list-style-type: none"> • Smart Connection

Tablica 8. POST ponašanje

Opcija	Opis
Numlock LED	Specificira ako funkcija NumLock može biti omogućena kod podizanja sustava. Ova opcija je omogućena po zadanoj postavci.
Keyboard Errors	Specificira jesu li pogreške vezane uz tipkovnicu prijavljene kod njezinog podizanja. Ova je opcija omogućena po zadanoj postavci.
POST Hotkeys	Specificira prikazuje li zaslon za prijavu poruke, koje prikazuju potreban redosljed tipki za ulaz u izbornik opcija za podizanje BIOS-a. <ul style="list-style-type: none"> • Enable F12 Boot Option menu (Omogući izbornik opcija za pokretanje F12) – Ova je opcija omogućena po zadanoj postavci.
MEBx Hotkeys	Specificira da li funkcija MEBx prečaci treba biti omogućena tijekom podizanja sustava. <ul style="list-style-type: none"> • Omogući MEBx prečace - ova opcija je onemogućena po zadanoj postavci

Tablica 9. Podrška virtualizaciji

Opcija	Opis
Virtualization	Ova opcija specificira može li monitor virtualnog stroja (VMM) iskoristiti mogućnosti dodatnog softvera koji daje tehnologija Intel Virtualization. <ul style="list-style-type: none"> • Enable Intel Virtualization Technology - ova opcija omogućena je po zadanoj postavci.
VT for Direct I/O	Omogućuje ili onemogućuje alatu Virtual Machine Monitor (VMM) upotrebu dodatnih hardverskih mogućnosti koje omogućuje tehnologija Intel® Virtualization za izravne U/I. <ul style="list-style-type: none"> • Omogući Tehnologiju Intel® virtualizacije za Direct I/O - ova opcija omogućena je po zadanoj postavci.
Trusted Execution	Ova opcija specificira da li Measured Virtual Machine Monitor (MVMM) može iskoristiti mogućnosti dodatnog softvera pruženog od tehnologije za pouzdano izvršenje Intel. Za korištenje ove značajke moraju biti omogućeni TPM virtualizirana tehnologija i virtualizirana tehnologija za izravan ulaz/izlaz. <ul style="list-style-type: none"> • Pouzdana izvršenje - ova opcija je onemogućena po zadanoj postavci.


Tablica 10. Održavanje

Opcija	Opis
Service Tag	Prikazuje servisnu oznaku vašeg računala.
Asset Tag	Omogućuje vam da izradite oznaku sustava računala ako oznaka računala još nije postavljena. Ova opcija nije postavljena po zadanoj postavci.
SERR Messages	Kontrolira mehanizam SERR poruke. Ova opcija nije postavljena po zadanoj postavci. Neke grafičke kartice zahtijevaju da mehanizam SERR poruka bude onemogućen.
Watchdog Timer	Ova opcija omogućuje vam da omogućite podršku Watchdog Timer.

Opcija	Opis
	<ul style="list-style-type: none"> • Omogući podršku Watchdog Timer - ova opcija je onemogućena po zadanoj postavci.

Tablica 11. Stolno računalo

Opcija	Opis
Server Lookup Method	<p>Određuje kako ImageServer pretražuje za adresu poslužitelja.</p> <ul style="list-style-type: none"> • Statička IP-adresa • DNS (omogućeno kao zadana postavka) <p> NAPOMENA: Ovo polje je relevantno samo kad je kontrola <i>Ugrađeni NIC</i> u grupi <i>Konfiguracija sustava</i> postavljena na <i>Omogućeno s ImageServer</i>.</p>
Server IP Address	<p>Određuje primarnu statičku IP adresu ImageServera s kojim komunicira softver klijenta. Zadana IP adresa je 255.255.255.255.</p> <p> NAPOMENA: Ovo polje je relevantno samo kad je kontrola <i>Ugrađeni NIC</i> u grupi <i>Konfiguracija sustava</i> postavljena na <i>Omogućeno s ImageServer</i> i kad je <i>Način traženja</i> postavljen na <i>Statička IP adresa</i>.</p>
Server Port	<p>Specificira primarni IP ulaz ImageServer, koji za komunikaciju koristi klijent. Zadani IP ulaz je 06910.</p> <p> NAPOMENA: Ovo polje je relevantno samo kad je kontrola <i>Ugrađeni NIC</i> u grupi <i>Konfiguracija sustava</i> postavljena na <i>Omogućeno s ImageServer</i>.</p>
Client Address Method	<p>Određuje kako klijent dobiva IP adresu.</p> <ul style="list-style-type: none"> • Statička IP-adresa • DHCP (omogućeno kao zadana postavka) <p> NAPOMENA: Ovo polje je relevantno samo kad je kontrola <i>Ugrađeni NIC</i> u grupi <i>Konfiguracija sustava</i> postavljena na <i>Omogućeno s ImageServer</i>.</p>
Client IP Address	<p>Odredite statičku IP adresu klijenta. Zadana IP adresa je 255.255.255.255.</p> <p> NAPOMENA: Ovo polje je relevantno samo kad je kontrola <i>Ugrađeni NIC</i> u grupi <i>Konfiguracija sustava</i> postavljena na <i>Omogućeno s ImageServer</i> i kad je <i>Način traženja</i> postavljen na <i>Statička IP adresa</i>.</p>
Client SubnetMask	<p>Određuje masku pod mreže za klijenta. Zadana postavka je 255.255.255.255.</p> <p> NAPOMENA: Ovo polje je relevantno samo kad je kontrola <i>Ugrađeni NIC</i> u grupi <i>Konfiguracija sustava</i> postavljena na <i>Omogućeno s ImageServer</i> i kad je <i>Način traženja</i> postavljen na <i>Statička IP adresa</i>.</p>
Client Gateway	<p>Odredite IP adresu pristupnika za klijenta. Zadana IP adresa je 255.255.255.255.</p> <p> NAPOMENA: Ovo polje je relevantno samo kad je kontrola <i>Ugrađeni NIC</i> u grupi <i>Konfiguracija sustava</i> postavljena na <i>Omogućeno s ImageServer</i> i kad je <i>Način traženja</i> postavljen na <i>Statička IP adresa</i>.</p>
Advanced	<p>Specificira za napredno rješavanje pogrešaka</p> <ul style="list-style-type: none"> • Verbose Mode



Opcija	Opis
	 NAPOMENA: Ova opcija je relevantna samo kad je kontrola Ugrađenog NIC u grupi Konfiguracija sustava postavljena na Omogućeno s Cloud Desktop.

Tablica 12. Dnevnicu sustava

Opcija	Opis
BIOS events	Prikazuje dnevnicu događanja sustava i omogućuje vam brisanje tih dnevnika. <ul style="list-style-type: none"> Ispraznite dnevnik

Ažuriranje BIOS-a

Preporučujemo da ažurirate BIOS (program za postavljanje sustava), kod zamjene matične ploče ili ako je ažuriranje odstupno. Za prijenosna računala osigurajte da je baterija potpuno napunjena i priključena na utičnicu

- Ponovno pokrenite računalo.
- Idite na dell.com/support.
- Upišite **Servisnu oznaku** ili **Kôd za brzu uslugu** i kliknite na **Pošalji**.
 -  **NAPOMENA:** Za lociranje servisne oznake kliknite na **Gdje je moja servisna oznaka?**
 -  **NAPOMENA:** Ako ne možete pronaći servisnu oznaku, kliknite na **Detektiraj servisnu oznaku**. Nastavite s uputama na zaslonu.
- Ako ne možete locirati ili pronaći servisnu oznaku, kliknite na Kategorije proizvoda u vašem računalu.
- Odaberite **Vrstu proizvoda** iz popisa.
- Odaberite model računala i pojavljuje se stranica **Podrška proizvodu**.
- Kliknite na **Dohvati upravljačke programe** i kliknite na **Prikaži sve upravljačke programe**.
Otvoraju se upravljački programi i stranica za preuzimanje.
- Na zaslonu Upravljački programi i preuzimanja, pod padajućim popisom **Operacijski sustav**, odaberite **BIOS**.
- Identificirajte najnoviju datoteku BIOS-a i kliknite na **Preuzmi datoteku**.
Možete analizirati koje upravljačke programe je potrebno ažurirati. Za svoj proizvod kliknite na **Analiziraj sustav za ažuriranja** i slijedite upute na zaslonu.
- Odaberite željeni način preuzimanja u **Molimo odaberite način preuzimanja u nastavku**; kliknite na **Preuzmi datoteku**.
Prikazuje se prozor **Preuzmi datoteku**.
- Za spremanje datoteke na radnu površinu kliknite na **Spremi**.
- Za instalaciju ažuriranih BIOS postavki na vašem računalu kliknite na **Pokreni**.
Slijedite upute na zaslonu.

Postavke prenosnika

Za promjenu postavki prenosnika, izvucite pinove prenosnika i pažljivo da pričvrstite na pinove označene na matičnoj ploči. Sljedeća tablica prikazuje postavke prenosnika na matičnoj ploči.

Tablica 13. Postavke prenosnika

Prenosnik	Postavka	Opis
PSWD	Zadano	Značajka zaporke je omogućena


Zaporka sustava i postavljanje

Možete izraditi zaporku sustava i zaporku za postavljanje kako biste osigurali računalo.

Vrsta zaporkе	Opis
Zaporka sustava	Zaporka koju morate upisati za prijavu u sustav.
Zaporka za postavljanje	Zaporka koju morate unijeti za pristup i vršenje promjena u postavkama BIOS-a računala.


 **OPREZ:** Značajka zaporkе omogućuje osnovnu razinu sigurnosti za podatke na vašem računalo.

 **OPREZ:** Svatko može pristupiti podacima spremljenim na vašem računalo ako nisu zaključani i ostavljeni bez nadzora.

 **NAPOMENA:** Vaše računalo isporučeno je s onemogućenom zaporkom sustava i postavljanja.

Pridruživanje zaporkе sustava i zaporkе za postavljanje

Možete pridružiti novu **Zaporku sustava** i/ili **Postaviti zaporku** ili promijeniti postojeću **Zaporku sustava** i/ili samo **Postaviti zaporku** kada je **Status zaporkе Otključan**. Ako je status zaporkе **Zaključano**, ne možete promijeniti zaporku sustava.

 **NAPOMENA:** Ako je prenosnik zaporkе onemogućen, postojeća zaporka sustava i postavljanje zaporkе je obrisano i ne trebate pružati zaporku sustava za prijavu u računalo.

Za ulaz u program za postavljanje sustava pritisnite <F2> odmah nakon uključivanja ili ponovnog podizanja sustava.

1. U zaslону **BIOS sustava** ili **Program za postavljanje sustava**, odaberite **Sigurnost sustava** i pritisnite <Enter>. Prikazuje se zaslon **Sigurnost sustava**.
2. U zaslону **Sigurnost sustava** potvrdite da je **Status zaporkе Otključano**.
3. Odaberite **Zaporka sustava**, upišite zaporku sustava i pritisnite <Enter> ili <Tab>. Koristite sljedeće upute za pridruživanje zaporkе sustava:
 - Zaporka može imati da 32 znamenke.
 - Zaporka može sadržavati brojeve od 0 do 9.
 - Važe se samo mala slova, velika slova nisu dopuštena.
 - Dopuštene su samo sljedeće posebne znamenke: razmak, ("), (+), (.), (-), (.), (/), (;), (I), (N), (J), (').

Ponovno unesite zaporku sustava kad se to od vas traži.


4. Upišite zaporku sustava koju ste ranije upisali i kliknite na **U redu**.
5. Odaberite **Zaporka sustava**, upišite zaporku sustava i pritisnite <Enter> ili <Tab>. Poruka od vas traži da ponovno upišete zaporku postavljanja.
6. Upišite zaporku postavljanja koju ste ranije upisali i kliknite na **U redu**.
7. Pritisnite <Esc> i poruka od vas traži da spremite promjene.
8. Pritisnite <Y> za spremanje promjena. Računalo se ponovno pokreće.

Brisanje ili promjena postojeće zaporkе sustava i/ili postavljanja

Osigurajte da je **Status zaporkе** Otključano (u programu za postavljanje sustava) prije pokušaja brisanja ili promjene postojeće zaporkе sustava i/ili postavljanja. Ne možete obrisati ili promijeniti postojeću zaporku sustava ili postavljanja, ako je **Status zaporkе** zaključano.

Za ulaz u program za postavljanje sustava pritisnite <F2> odmah nakon uključivanja ili ponovnog podizanja sustava.


1. U zaslonu **BIOS sustava** ili **Program za postavljanje sustava**, odaberite **Sigurnost sustava** i pritisnite <Enter>. Prikazuje se zaslon **Sigurnost sustava**.
2. U zaslonu **Sigurnost sustava** potvrdite da je **Status zaporkе** Otključano.
3. Odaberite **Zaporku sustava**, dodajte ili obrišite postojeću zaporku sustava i pritisnite <Enter> ili <Tab>.
4. Odaberite **Zaporku postavljanja**, dodajte ili obrišite postojeću zaporku postavljanja i pritisnite <Enter> ili <Tab>.

 **NAPOMENA:** Ako mijenjate zaporku sustava i/ili postavljanja, ponovno unesite novu zaporku kad se od vas to traži. Ako brišete zaporku sustava i/ili postavljanja potvrdite brisanje kad se promiče.


5. Pritisnite <Esc> i poruka od vas traži da spremite promjene.
6. Pritisnite <Y> za spremanje promjena i izlaz iz programa za postavljanje sustava. Računalo se ponovno pokreće.

Onemogućavanje zaporkе sustava


Funkcije sigurnosti softvera sustava uključuju zaporku sustava i zaporku postavljanja. Premosnik zaporkе onemogućuje sve trenutno korištene zaporkе.

 **NAPOMENA:** Možete koristiti sljedeće korake za onemogućavanje zaboravljene zaporkе.

1. Slijedite postupke u odlomku *Prije rada na računalu*.
2. Uklonite pokrov.
3. Identificirajte PSWD premosnik na matičnoj ploči.
4. Uklonite PSWD premosnik na matičnoj ploči.

 **NAPOMENA:** Postojeće zaporkе nisu onemogućene (obrisane) sve dok se računalo ne podigne bez premosnika.

5. Ugradite pokrov.

 **NAPOMENA:** Ako pridružujete novu zaporku sustava i/ili postavljanja s instaliranim PSWD premosnikom, sustav onemogućuje novu zaporku(-e) dok se sljedeći put ne podigne.

6. Priključite računalo u utičnicu i uključite računalo.
7. Isključite računalo i odspojite kabel za napajanje iz električne utičnice.
8. Uklonite pokrov.
9. Zamijenite PSWD premosnik na matičnoj ploči.
10. Ugradite pokrov.
11. Slijedite postupke u odjeljku *Nakon rada na računalu*.
12. Uključite računalo.
13. Idite u program za postavljanje sustava i pridružite novi zaporku sustava ili postavljanja. Pogledajte *Postavljanje zaporkе sustava*.


Dijagnostike


Ako imate problema s vašim računalom, pokrenite ePSA dijagnostiku prije nego se obratite tvrtki Dell za tehničku pomoć. Svrha pokretanja dijagnostika je testiranje hardvera računala bez zahtjeva za dodatnom opremom ili opasnosti od gubitka podataka. Ako niste u mogućnosti sami riješiti problem, osoblje usluge i podrške može koristiti rezultate dijagnostike za pomoć u rješavanju problema.

Dijagnostika poboljšanog testiranja računala prije podizanja sustava (ePSA)

Dijagnostika ePSA (poznata kao dijagnostika sustava) izvodi potpunu provjeru hardvera. ePSA je ugrađena s BIOS-om i pokreće se interno s BIOS-om. Ugrađena dijagnostika sustava pruža komplet opcija za određene uređaje ili grupu uređaja omogućavajući vam da:

- automatski pokrenete testove ili u interaktivnom načinu rada
- ponovite testove
- prikažete ili spremite rezultate testa
- Pokrenete temeljite testove za uvođenje dodatnih opcija testiranja radi pružanja dodatnih informacija o uređaju(-ima) u kvaru
- Prikaz poruka o statusu koji vas informira ako su testovi uspješno završeni
- Prikaz poruka o pogrešci koji vas informiraju o problemima do kojih je došlo tijekom testiranja

 **OPREZ: Koristite dijagnostiku sustava za testiranje samo vašeg računala. Korištenje ovog programa s drugim računalima može dovesti do nevaljanih rezultata ili poruka o pogrešci.**

 **NAPOMENA:** Neki testovi za određene uređaje zahtijevaju interakciju korisnika. Uvijek osigurajte da se prisutni kod računala kada dijagnostika vrši testove.

1. Uključite računalo.
2. Kada se računalo podiže, pritisnite tipku <F12> kada se prikaže logotip Dell.
3. Na zaslону izbornika za podizanje odaberite opciju **Dijagnostika**.
Prikazuje se prozor **Poboljšanog testiranja računala prije podizanja sustava**, navodeći sve detektirane uređaje u računalu. Dijagnostika pokreće testove na svim detektiranim uređajima.
4. Ako želite pokrenuti dijagnostički test na određenom uređaju pritisnite <Esc> i kliknite na **Da** kako biste zaustavili dijagnostički test.
5. Odaberite uređaj s lijeve ploče i kliknite na **Pokreni testove**.
6. Ako postoje neki problemi, prikazuju se kodovi pogreške.
Zabilježite kôd pogreške i obratite se tvrtki Dell.

Rješavanje problema vašeg računala

Za rješavanje problema vašeg računala koristite indikatore poput dijagnostičkih svjetala, šifri zvučnih signala i poruka o pogreškama tijekom rada računala.

Dijagnostička LED svjetla napajanja

Dijagnostička LED svjetla napajanja nalaze se na prednjoj strani kućišta kao dvobojna LED dijagnostika. Dijagnostička LED svjetla su samo aktivna i vidljiva tijekom postupka POST-a. Kad se operativni sustav počne podizati, više nisu vidljiva.

LED žaruljica treperi žuto – Ovo je uzorak 2 ili 3 treptanja praćen kratkom pauzom potom x broj treperenja do 7.

Ponovljeni uzorak ima ubačenu dugu pauzu u sredini. Na primjer 2,3 = 2 žuta treperenja, kratka pauza, 3 žuta treperenja praćena dugom pauzom potom ponavljanja.

Tablica 14. Dijagnostička LED svjetla napajanja

Stanje žutog LED svjetla	Stanje bijelog LED svjetla	Opis
isključeno	isključeno	sustav je isključen
isključeno	treperenje	sustav je u načinu rad spavanja
treperenje	isključeno	kvar jedinice napajanja (PSU)
svijetli	isključeno	PSU radi ali je kvar u kodu preuzimanja
isključeno	svijetli	sustav je UKLJUČEN

Stanje žutog LED svjetla	Opis
2, 1	kvar matične ploče
2, 2	kvar matične ploče , PSU ili kabela PSU
2, 3	kvar matične ploče, memorije ili CPU-a
2, 4	kvar baterije na matičnoj ploči
2, 5	kvar BIOS-a
2, 6	kvar CPU konfiguracije ili kvar CPU-a
2, 7	pronađeni su memorijski moduli, no došlo je do kvara memorije
3, 1	postoji mogućnost kvara kartice perifernog uređaja ili matične ploče
3, 2	moguć kvar USB-a
3, 3	nisu pronađeni memorijski moduli
3, 4	moguć kvar matične ploče

Stanje žutog LED svjetla	Opis
3, 5	pronađeni su memorijski moduli, ali postoji pogreška konfiguracije memorije ili kompatibilnosti
3, 6	moгуć kvar resursa matične ploče i/ili hardvera
3, 7	neki drugi kvar s porukom na zaslonu

Šifra zvučnog signala

Računalo tijekom pokretanja može proizvesti seriju zvučnih signala ako monitor ne može prikazati pogreške ili probleme. Ove serije zvučnih signala zovu se šifre zvučnih signala te identificiraju različite probleme. Razmak između svakog zvučnog signala je 300 ms, razmak između svakog skupa zvučnih signala je 3 sek, zvuk traje najmanje 300 ms. Nakon svakog zvučnog signala i svakog kompleta zvučnih signala, BIOS treba detektirati ako je korisnik pritisnuo gumb za uključivanje/isključivanje. Ako jeste, BIOS iskače iz neprekidnog niza i izvršava uobičajeni postupak isključivanja računala i sustava napajanja.

Šifra	1-3-2
Uzrok	Kvar memorije

Poruke o pogreškama

Poruka o pogrešci	Opis
Oznaka adrese nije pronađena	BIOS je pronašao sektor diska u kvaru ili ne može pronaći određeni sektor diska.
Upozorenje! Prethodni pokušaji podizanja sustava nisu uspjeli na kontrolnoj točki [nnnn]. Za pomoć kod rješavanja ovog problema molimo da zabilježite tu kontrolnu točku i obratite se Tehničkoj podršci tvrtke Dell.	Računalo tri puta zaredom nije moglo podići sustav zbog iste pogreške. Obratite se tvrtki Dell i prijavite kod kontrolne točke (nnnn) tehničkoj podršci
Upozorenje! Ugrađen je sigurnosni zaobilazni premosnik.	MFG_MODE premosnik je postavljen i funkcija AMT upravljanja je onemogućena sve dok je uklonjena.
Priključak ne odgovara	Kontroler disketnog ili tvrdog pogona ne može poslati podatke na pridruženi pogon.
Neispravna naredba ili naziv datoteke	Provjerite jeste li ispravno napisali naredbu, stavili prazna mjesta na prava mjesta i koristili ispravan put.
Neispravna šifra pogreške-ispravka	Kontroler disketnog ili tvrdog pogona otkrio je pogrešku čitanja koju na može ispraviti.

Poruka o pogrešci (ECC) kod očitavanja diska	Opis
Kontroler je u kvaru	Tvrđi pogon ili priključeni kontroler je u kvaru.
Pogreška u podacima	Disketni ili tvrđi pogon ne može pročitati podatke. Za operativni sustav Windows pokrenite uslužni program chkdsk za provjeru strukture disketnog ili tvrđog pogona. Za bilo koji drugi operativni sustav pokrenite odgovarajući uslužni program.
Smanjenje dostupne memorije	Jedan ili više memorijskih modula ne radi ispravno ili nisu pravilno smješteni. Ponovno instalirajte memorijske module i po potrebi ih zamijenite.
Pogreška u pronalaženju disketnog pogona 0	Kabel možda nije pravilno priključen ili konfiguracija računala nije u skladu sa konfiguracijom hardvera.
Pogreška pri čitanju diskete	Problem s disketnim pogonom ili je kabel labav. Ako je svjetlo pristupa pogonu uključeno, pokušajte drugi disk.
U kvaru je podsustav diskete za ponovno postavljanje	Možda je u kvaru kontroler disketne jedinice.
Kvar na ulazu A20	Jedan ili više memorijskih modula ne radi ispravno ili nisu pravilno smješteni. Ponovno instalirajte memorijske module i po potrebi ih zamijenite.
Opća pogreška	Operativni sustav ne može izvesti naredbu. Poruku obično slijede posebne informacije — primjerice, Pisač je ostao bez papira . Poduzmite odgovarajuću radnju za rješavanje ovog problema.
Pogreška prilikom konfiguracije tvrđog diska	Tvrđi pogon se nije pokrenuo.
Pogreška na kontroloru pogona tvrđog diska	Tvrđi pogon se nije pokrenuo.
Pogreška diska tvrđog pogona	Tvrđi pogon se nije pokrenuo.
Pogreška prilikom čitanja tvrđog pogona	Tvrđi pogon se nije pokrenuo.
Neispravna informacija o konfiguraciji — ponovo pokrenite program za postavljanje sustava	Informacije o konfiguraciji sustava ne podudaraju se s konfiguracijom hardvera.
Nevaljana konfiguracija memorije, molimo popunite DIMM1	DIMM1 utor ne prepoznaje memorijski modul. Modul treba ponovno postaviti ili ugraditi.

Poruka o pogrešci	Opis
Pogreška tipkovnice	Kabel ili priključak je možda labav ili tipkovnica, ili kontrolor tipkovnice/miša je u kvaru.
Pogreška adresnog retka memorije na adresi, očitavanje vrijednosti u očekivanju vrijednosti	Jedan ili više memorijskih modula ne radi ispravno ili nisu pravilno smješteni. Ponovno instalirajte memorijske module i po potrebi ih zamijenite.
Pogreška prilikom dodjele memorije	Softver koji pokušavate pokrenuti nije u skladu s operativnim sustavom, drugim programom ili uslužnim programom.
Pogreška podatkovne linije memorije na adresi, očitavanje vrijednosti u očekivanju vrijednosti	Jedan ili više memorijskih modula ne radi ispravno ili nisu pravilno smješteni. Ponovno instalirajte memorijske module i po potrebi ih zamijenite.
Pogreška logike dvostruke riječi memorije na adresi, očitavanje vrijednosti u očekivanju vrijednosti	Jedan ili više memorijskih modula ne radi ispravno ili nisu pravilno smješteni. Ponovno instalirajte memorijske module i po potrebi ih zamijenite.
Pogreška parnosti memorije na adresi, očitavanje vrijednosti u očekivanju vrijednosti	Jedan ili više memorijskih modula ne radi ispravno ili nisu pravilno smješteni. Ponovno instalirajte memorijske module i po potrebi ih zamijenite.
Pogreška prilikom čitanja/pisanja memorije na adresi, očitavanje vrijednosti u očekivanju vrijednosti	Jedan ili više memorijskih modula ne radi ispravno ili nisu pravilno smješteni. Ponovno instalirajte memorijske module i po potrebi ih zamijenite.
Veličina memorije na CMOS-u nije ispravna	Količina zapisane memorije u informaciji o konfiguraciji računala ne odgovaraju memoriji ugrađenoj na računalo.
Testovi memorije prekinuti su pritiskom na tipku	Tipka je prekinula memorijski test.
Nema uređaja za podizanje sustava	Računalo ne može pronaći disketnu jedinicu ili tvrdi pogon.
Na tvrdom pogonu nema sektora za ponovno podizanje sustava	Podaci o konfiguraciji računala u programu za podizanje sustava možda nisu točni.

Poruka o pogrešci	Opis
Nema prekida u otkucanju mjerača vremena	Postoji mogućnost da je čip na matičnoj ploči možda u kvaru.
Nesistemski disk ili pogreška na disku	Disketna jedinica u pogonu A nema ugrađeni program za podizanje operativnog sustava. Zamijenite disketu sa onom koja ima program za podizanje operativnog sustava ili uklonite disketu iz pogona A i ponovno pokrenite računalo.
Nije disketa za podizanje sustava	Operativni ustav pokušava podizanje na disketi koja na sebi nema ugrađeni program za podizanje operativnog sustava. Umetnite disketu s programom za podizanje sustava.
Pogreška konfiguracije "Plug and play"	Došlo je do problema u računalu tijekom pokušaj konfiguracije jedne ili više kartica.
Čitanje pogreški	Operativni sustav ne može pročitati disketni ili tvrdi pogon, računalo ne može pronaći određeni sektor na disku ili je traženi sektor u kvaru.
Traženi sektor nije pronađen	Operativni sustav ne može pročitati disketni ili tvrdi pogon, računalo ne može pronaći određeni sektor na disku ili je traženi sektor u kvaru.
Ponovno postavljanje nije uspjelo	Rad diska za ponovno postavljanje je u kvaru.
Sektor nije pronađen	Operativni sustav ne može locirati sektor na tvrdom pogonu.
Pogreška pri traženju	Operativni sustav ne može pronaći određeni zapis na disketnom ili tvrdom pogonu.
Pogreška pri isključivanju	Postoji mogućnost da je čip na matičnoj ploči možda u kvaru.
Sat je zaustavljen	Baterija je možda prazna.
Vrijeme nije postavljeno — pokrenite program za postavljanje sustava	Vrijeme ili datum spremljeni u programu za postavljanje sustava ne podudaraju se sa satom računala.
Pogreška čipa mjerača vremena, brojač 2	Postoji mogućnost da čip na matičnoj ploči nije ispravan.
Neočekivani prekid u zaštićenom načinu rada	Kontrolor tipkovnice ne radi ispravno ili memorijski modul nije dobro pričvršćen.
UPOZORENJE: Dellov sustav za nadziranje diska otkrio je da disk [0/1] na [primarnom/ sekundarnom] kontroleru djeluje van redovnih specifikacija. Savjetujemo Vam da odmah dodatno	Tijekom početnog pokretanja pogon je otkrio moguće uvjete pogreške. Kad vaše računalo dovrši podizanje sustava, odmah izvršite sigurnosnu kopiju podataka i zamijenite tvrdi pogon (za postupka instalacije pogledajte "Dodavanje i uklanjanje dijelova" za vaš tip računala). Ako trenutno nema dostupnog zamjenskog pogona i pogon nije samo pogon za podizanje sustava, upišite postavljanje sustava i promijenite odgovarajuće postavke pogona u Nema . Potom uklonite pogon iz računala.

Poruka o pogrešci	Opis
pohranite sve vaše podatke i zamijenite tvrdi disk tako da zovete tehničku podršku ili tvrtku Dell.	
Pogreška kod pisanja	Operativni sustav ne može pisati na disketni ili tvrdi pogon.
Pogreška kod pisanja na odabranom pogonu	Operativni sustav ne može pisati na disketni ili tvrdi pogon.

Specifications



 **NOTE:** Offerings may vary by region. For more information regarding the configuration of your computer, click Start  (Start icon) → **Help and Support**, and then select the option to view information about your computer.

Table 15. Processor

Feature	Specification
Processor type	<ul style="list-style-type: none"> • Intel Core i3 series • Intel Core i5 series • Intel Core i7 series • Intel Pentium Dual Core series
Total cache	Up to 8 MB cache depending on processor type

Table 16. Memory

Feature	Specification
Memory type	DDR3
Memory speed	1600MHz
Memory connectors	four DIMM slots
Memory capacity	2 GB, 4 GB, and 8 GB
Minimum memory	2 GB
Maximum memory	32 GB

Table 17. Video

Feature	Specification
Integrated	<ul style="list-style-type: none"> • Intel HD Graphics (Pentium CPU-GPU) • Intel HD Graphics 4600 (i3/i5/i7 DC/QC Intel 8 Series Express chipset CPU-GPU Combo)
Discrete	PCI Express x16 graphics adapter

Table 18. Audio

Feature	Specification
Integrated	two Channel High Definition Audio

Table 19. Network

Feature	Specification
Integrated	Intel 1217LM Ethernet capable of 10/100/1000 Mb/s communication

Table 20. System Information

Feature	Specification
System chipset	Intel 8 Series Express chipset
DMA channels	two 8237 DMA controllers with seven independently programmable channels
Interrupt levels	Integrated I/O APIC capability with 24 interrupts
BIOS chip (NVRAM)	12 MB

Table 21. Expansion Bus

Feature	Specification
Bus type	PCIe gen2, gen3 (x16), USB 2.0, and USB 3.0
Bus speed	PCI Express: <ul style="list-style-type: none"> • x1-slot each direction speed – 500 MB/s • x16-slot each direction speed – 16 GB/s SATA: 1.5 Gbps, 3.0 Gbps, and 6 Gbps

Table 22. Cards

Feature	Specification
PCI:	
Mini Tower	up to one full-height card
Small Form Factor	none
PCI Express x1:	
Mini Tower	up to three full-height cards
Small Form Factor	up to two low-profile cards
PCI-Express x16:	
Mini Tower	up to two full-height cards
Small Form Factor	up to two low-profile cards

Table 23. Drives

Feature	Specification
Externally Accessible (5.25 inches drive bays):	
Mini Tower	two

Feature	Specification	
Small Form Factor	one slim optical drive bay	
Internally Accessible:	3.5-inch SATA drive bays	2.5-inch SATA drive bays
Mini Tower	two	two
Small Form Factor	one	two

Table 24. External Connectors

Feature	Specification
Audio:	
Front panel	one headphone connector and one microphone connector
Back panel	one line-out connector and one line-in/microphone connector
Network adapter	one RJ45 connector
Serial	one 9-pin connector, 16550 C compatible
Parallel (optional)	one 25-pin connector
USB 2.0	Front Panel: two Back Panel: four
USB 3.0	Front Panel: two Back Panel: two
Video	<ul style="list-style-type: none"> • 15-pin VGA connector • two 20-pin Display port connectors



NOTE: Available video connectors may vary based on the graphics card selected.

Table 25. Controls and Lights

Feature	Specification
Front of the computer:	
Power button light	White light — Solid white light indicates power-on state; blinking white light indicates sleep state of the computer.
Drive activity light	White light — Blinking white light indicates that the computer is reading data from or writing data to the hard drive.
Back of the computer:	
Link integrity light on integrated network adapter	<p>Green — A good 10 Mbps connection exists between the network and the computer.</p> <p>Green — A good 100 Mbps connection exists between the network and the computer.</p> <p>Orange — A good 1000 Mbps connection exists between the network and the computer.</p>

Feature	Specification
	Off (no light) — The computer is not detecting a physical connection to the network.
Network activity light on integrated network adapter	Yellow light — A blinking yellow light indicates that network activity is present.
Power supply diagnostic light	Green light — The power supply is turned on and is functional. The power cable must be connected to the power connector (at the back of the computer) and the electrical outlet.

Table 26. Power



NOTE: Heat dissipation is calculated by using the power supply wattage rating.

Power	Wattage	Maximum Heat Dissipation	Voltage
Mini Tower	365 W	1245.00 BTU/hr	100 VAC to 240 VAC, 50 Hz to 60 Hz, 5.0 A
Small Form Factor	315 W	1075.00 BTU/hr	100 VAC to 240 VAC, 50 Hz to 60 Hz, 4.4 A
Coin-cell battery		3 V CR2032 lithium coin cell	

Table 27. Physical Dimension

Physical	Mini Tower	Small Form Factor
Height	36.00 cm (14.17 inches)	29.00 cm (11.42 inches)
Width	17.50 cm (6.89 inches)	9.30 cm (3.66 inches)
Depth	41.70 cm (16.42 inches)	31.20 cm (12.28 inches)
Weight	9.40 kg (20.72 lb)	6.00 kg (13.22 lb)

Table 28. Environmental

Feature	Specification
Temperature range:	
Operating	5 °C to 35 °C (41 °F to 95 °F) (limited to 90W processor) 5 °C to 45 °C (41 °F to 113 °F) (limited to 65W or lower processor. No discrete graphics card.)
Non-Operating	–40 °C to 65 °C (–40 °F to 149 °F)
Relative humidity (maximum):	
Operating	20% to 80% (non-condensing)
Non-Operating	5% to 95% (non-condensing)
Maximum vibration:	
Operating	0.66 GRMS

Feature	Specification
Non-Operating	1.37 GRMS
Maximum shock:	
Operating	40 G
Non-Operating	105 G
Altitude:	
Operating	od -15,2 m do 3048 m (od -50 stopa do 10.000 stopa)
Non-Operating	-15.20 m to 10,668 m (-50 ft to 35,000 ft)
Airborne contaminant level	G1 or lower as defined by ANSI/ISA-S71.04-1985

Kontaktiranje tvrtke Dell

Ako se želite obratiti tvrtki Dell u vezi prodaje, tehničke podrške ili problema oko korisničke podrške:

1. Posjetite support.dell.com.
2. Odaberite vašu državu iz padajućeg izbornika **Choose a Country/Region** (Odaberite zemlju/regiju) koji se nalazi na dnu stranice.
3. Kliknite na **Contact Us** (Kontaktirajte nas) na lijevoj strani stranice.
4. Na temelju toga što trebate odaberite odgovarajuću uslugu ili vezu za podršku.
5. Izaberite način kontaktiranja tvrtke Dell koji vam najviše odgovara.